

Guida installazione e aggiornamento di Phonelog

Prerequisiti

- *Sistema operativo*
 - Windows Server 2012 R2
 - Windows Server 2016
 - Windows Server 2019
 - Windows 10

- *Software*
 - IIS (abilitabile dal pannello di controllo di windows)
 - [Postgres 12+](#)
 - [PostGIS per Postgres 12](#)
 - [PostGIS per Postgres 13](#)
 - [.Net Core 5.0 Hosting Bundle](#)

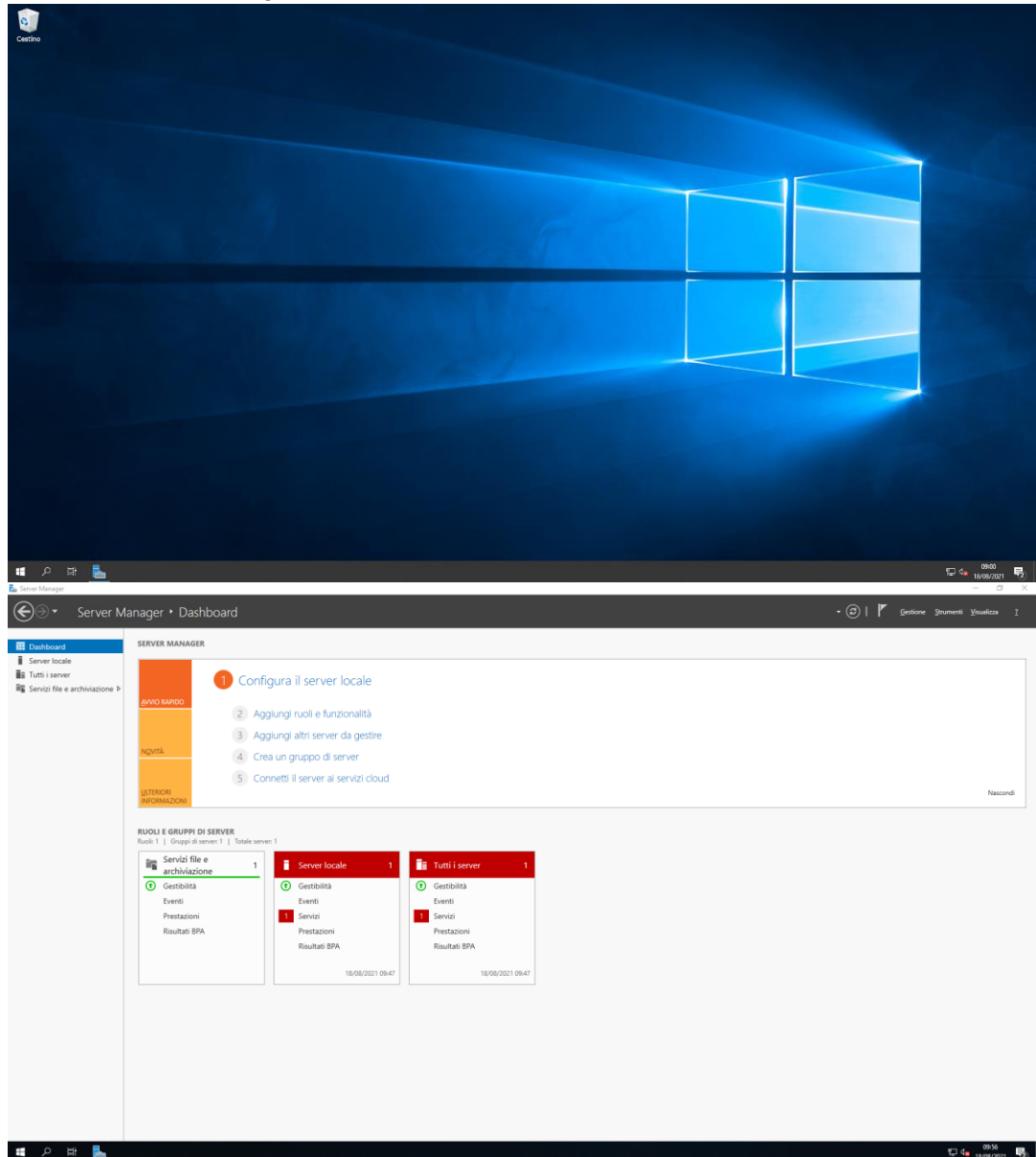
Le schermate sono fatte utilizzando Windows Server 2019, le altre versioni di Windows Server sono diverse graficamente ma con le stesse funzionalità, solo nel primo step c'è la divisione tra Windows Server e Windows 10 perché la modalità di attivazione di IIS è diversa per il resto le procedure sono le stesse.

Installazione

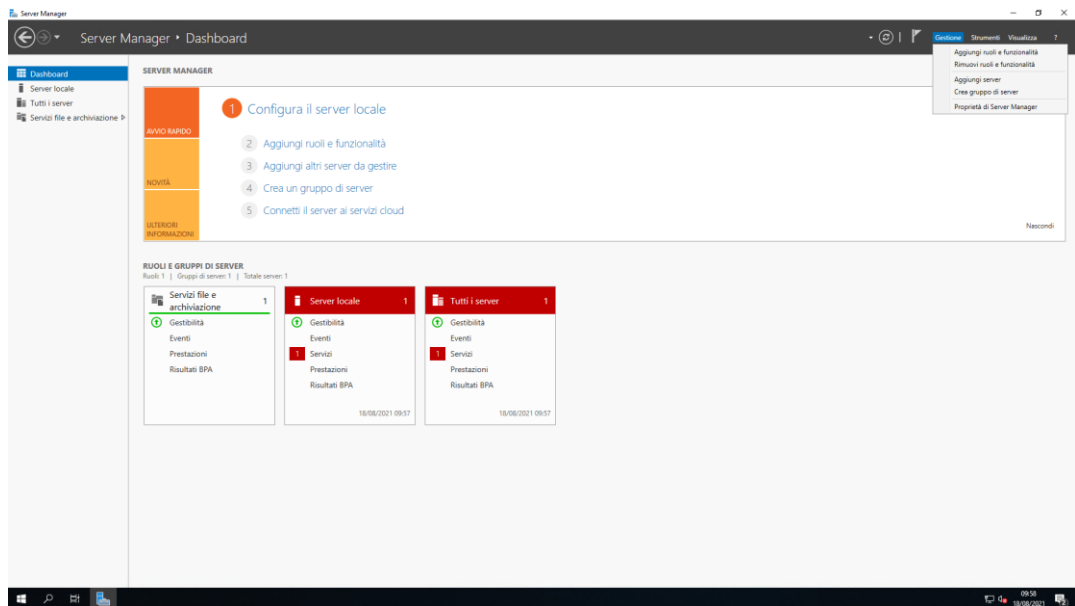
Step 1. Abilitare IIS

- *Procedura con Windows Server 2019*

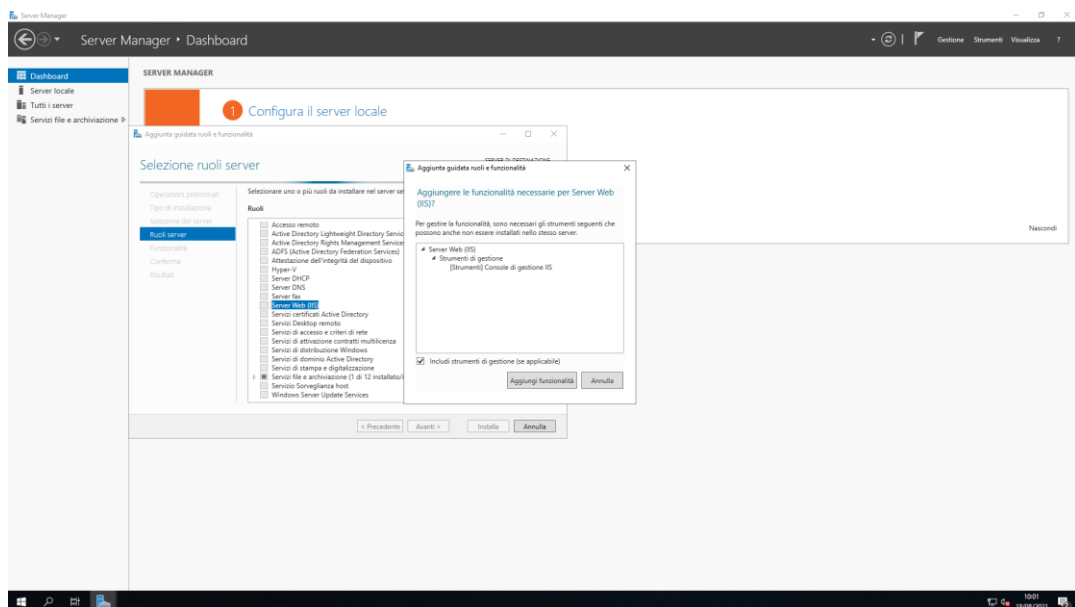
1. Aprire “Server Manager”



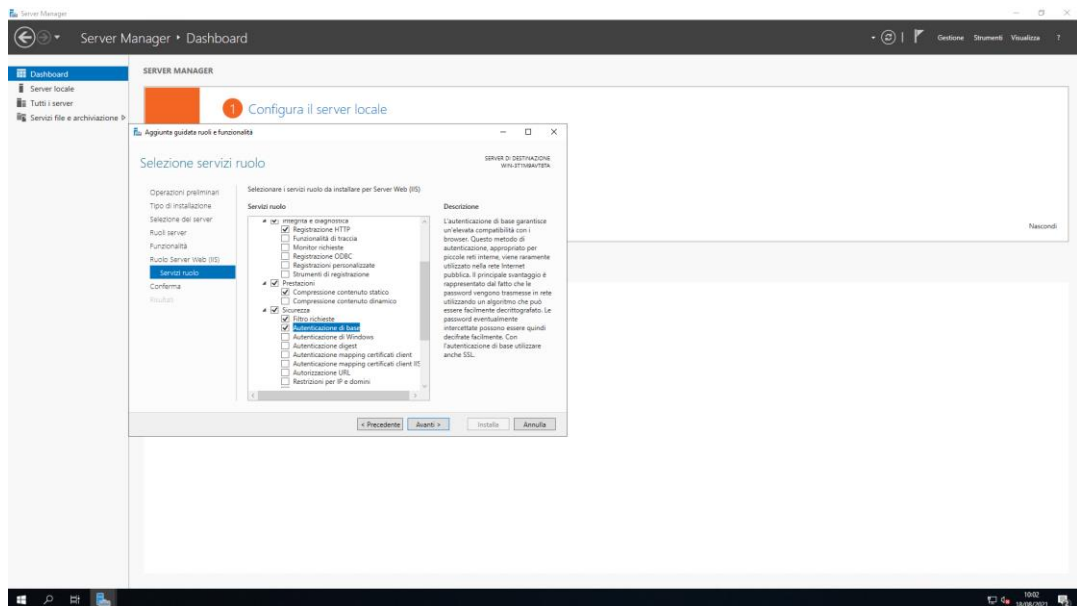
2. Dal menu in alto a destra selezionare “Gestione” e poi cliccare su “Aggiungi ruoli e funzionalità”



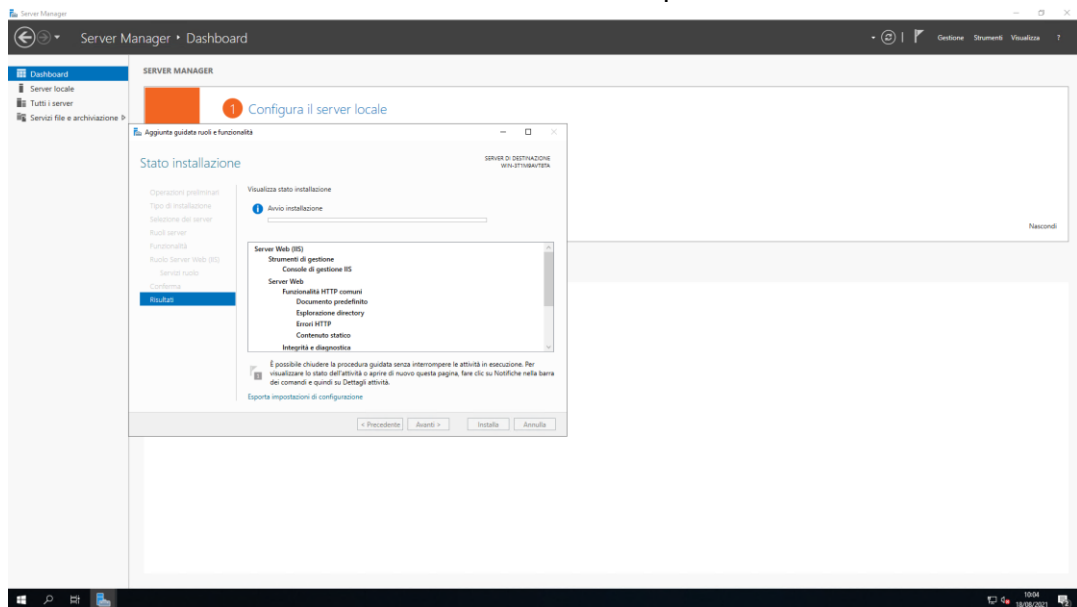
3. Premere il pulsante “Avanti >” fino alla sezione “Ruoli Server”; scorrere la lista dei Ruoli fino alla voce “Server Web IIS” e selezionarla. Si aprirà la finestra “Aggiunta guidata ruoli e funzionalità” dove basterà premere il pulsante “Aggiungi Funzionalità”



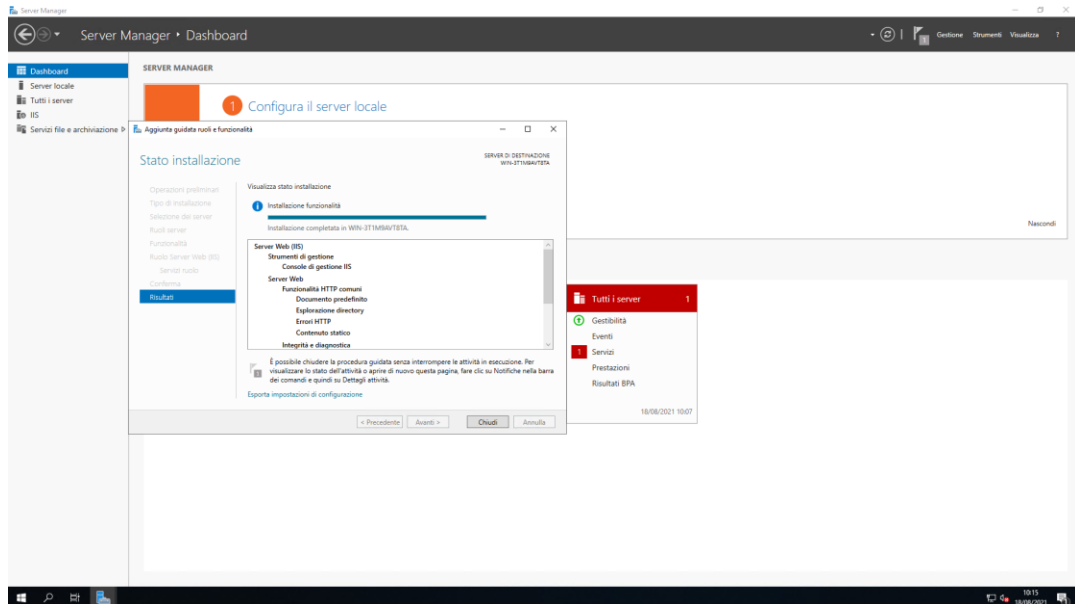
4. Premere “Avanti >” fino alla sezione “Servizi ruolo”, scorrere la lista dei servizi fino alla voce “Sicurezza” e selezionare “Autenticazione di base”



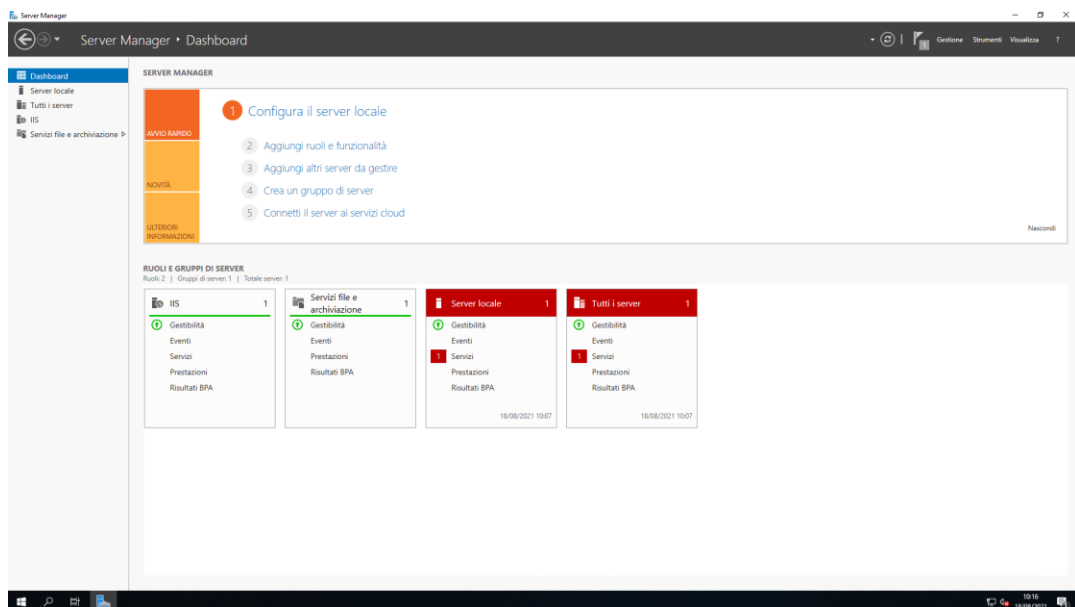
5. Premere “Avanti >” fino alla sezione “Conferma” e premere “Installa”



6. Finita l'installazione premere "Chiudi"

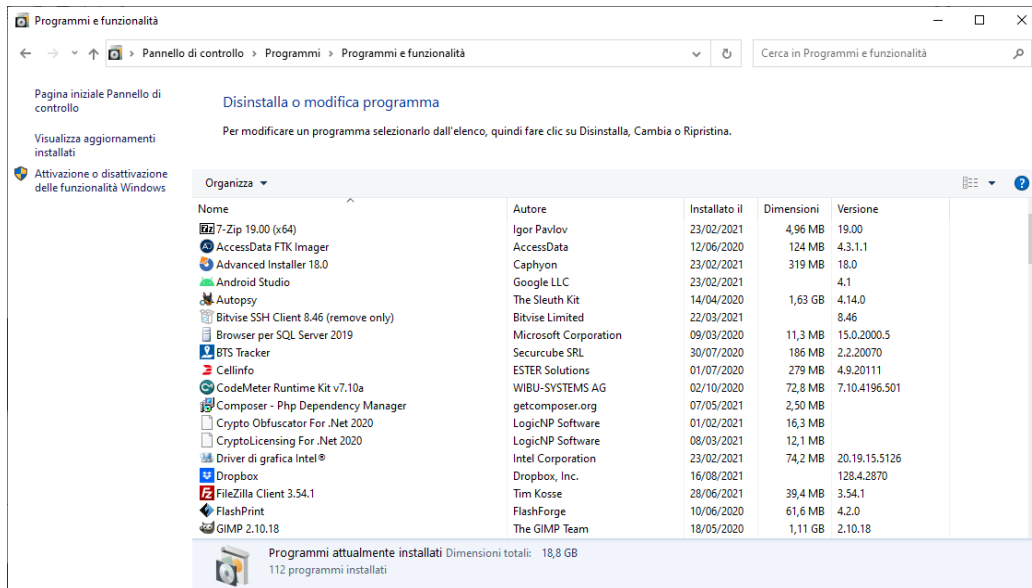


7. Se la procedura è andata a buon fine comparirà il servizio nella schermata "Dashboard"

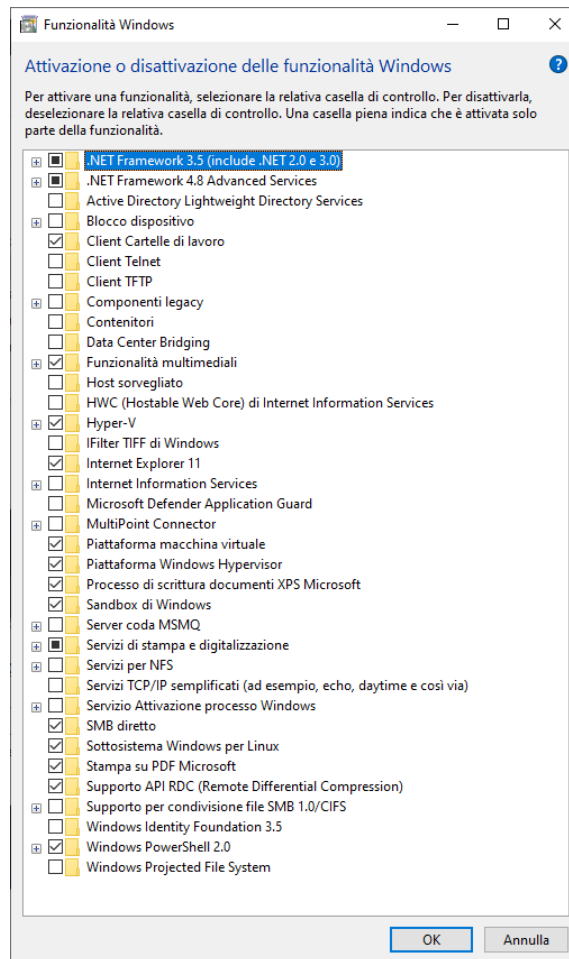


- Procedura con windows 10

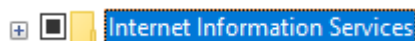
1. Andare su “Pannello di controllo -> Programmi -> Programmi e funzionalità”



2. Cliccare la voce “Attivazione o disattivazione delle funzionalità Windows” per fare comparire questa schermata:



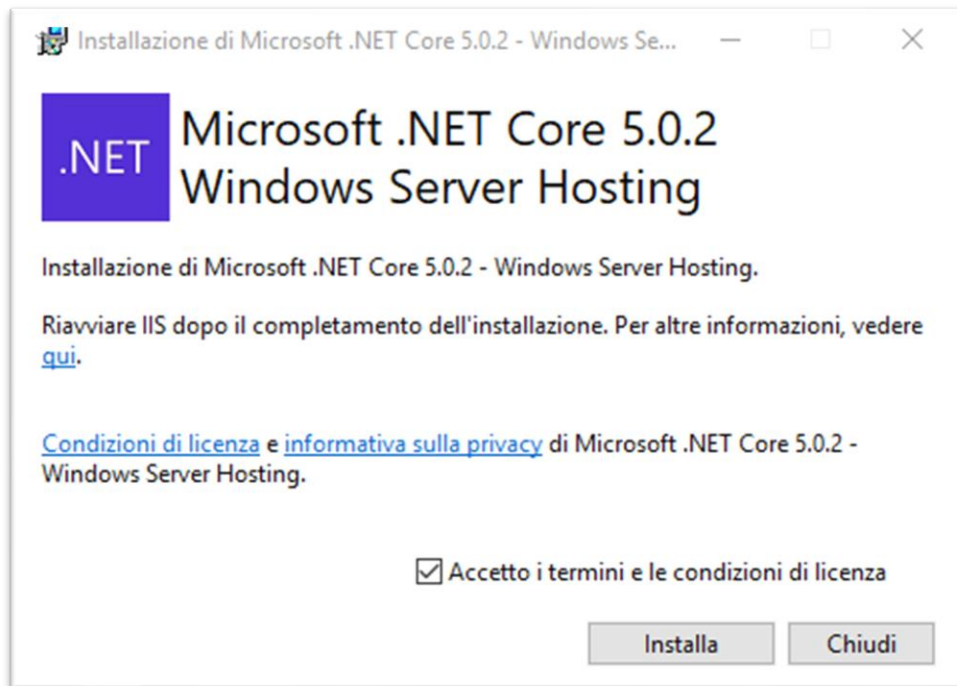
3. Cliccare una volta sul quadrato a lato della scritta “Internet Information Services”, il risultato finale dovrà essere così:



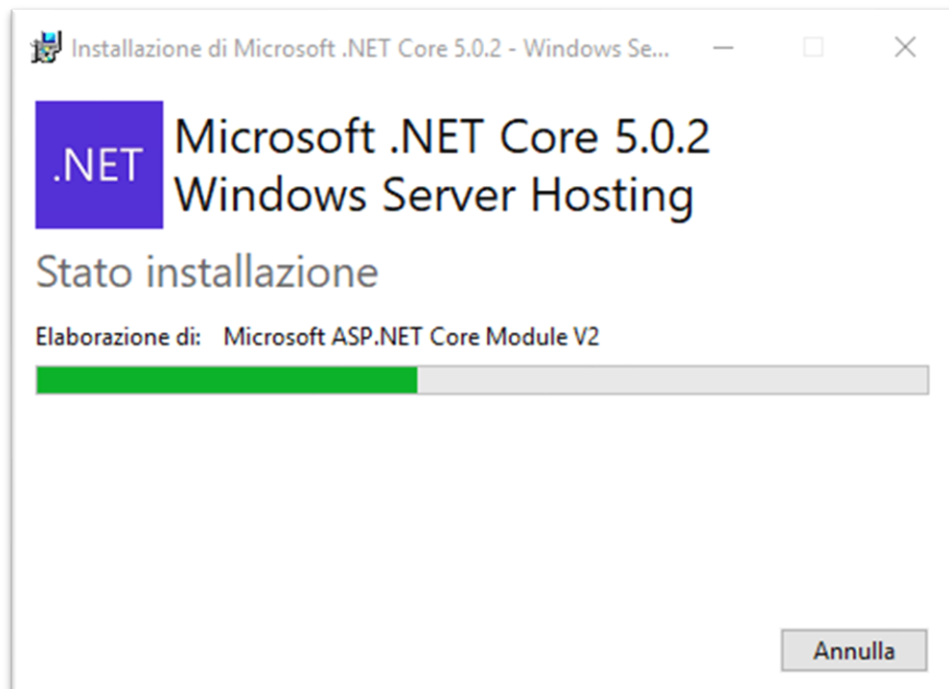
4. Chiudere la schermata e aspettare che il sistema abbia finito di installare il servizio.

Step 2. Installazione .Net Core 5.0x Hosting Bundle

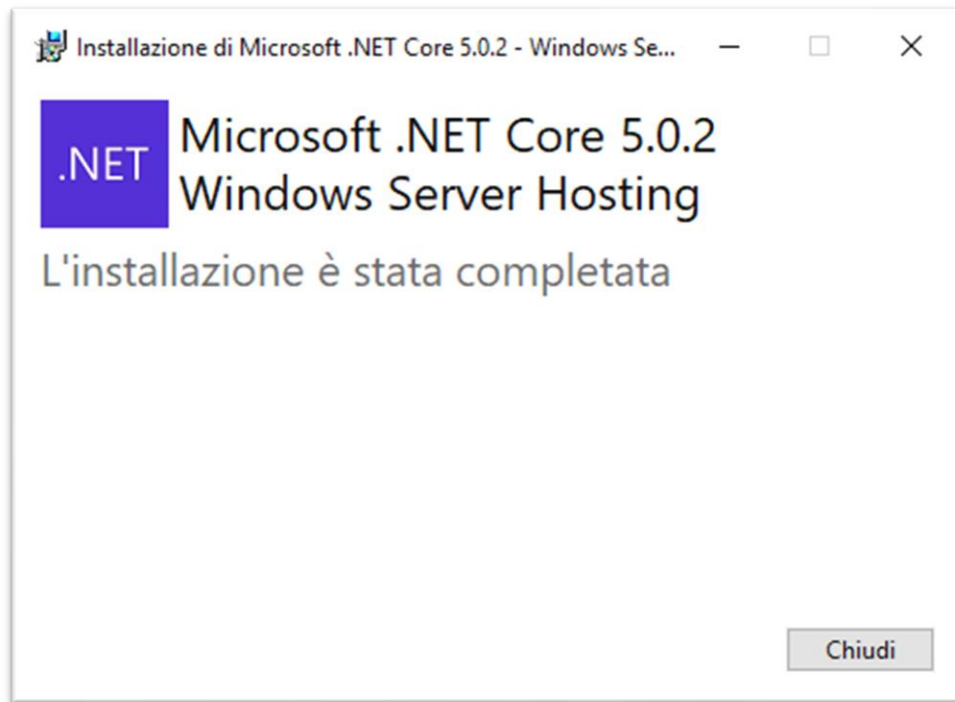
1. Aprire il file scaricato



2. Accettare i termini e le condizioni di licenza e premere "Installa"

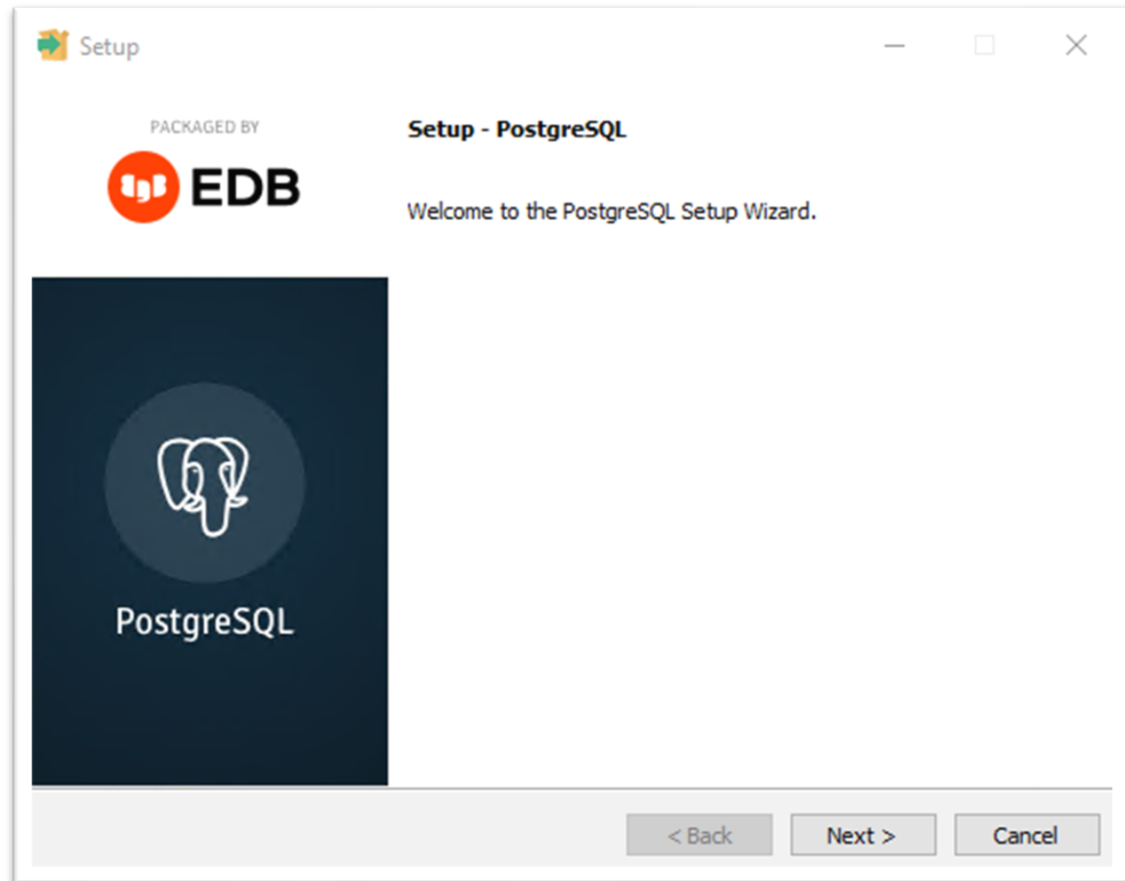


3. Una volta finita l'installazione premere su "Chiudi"

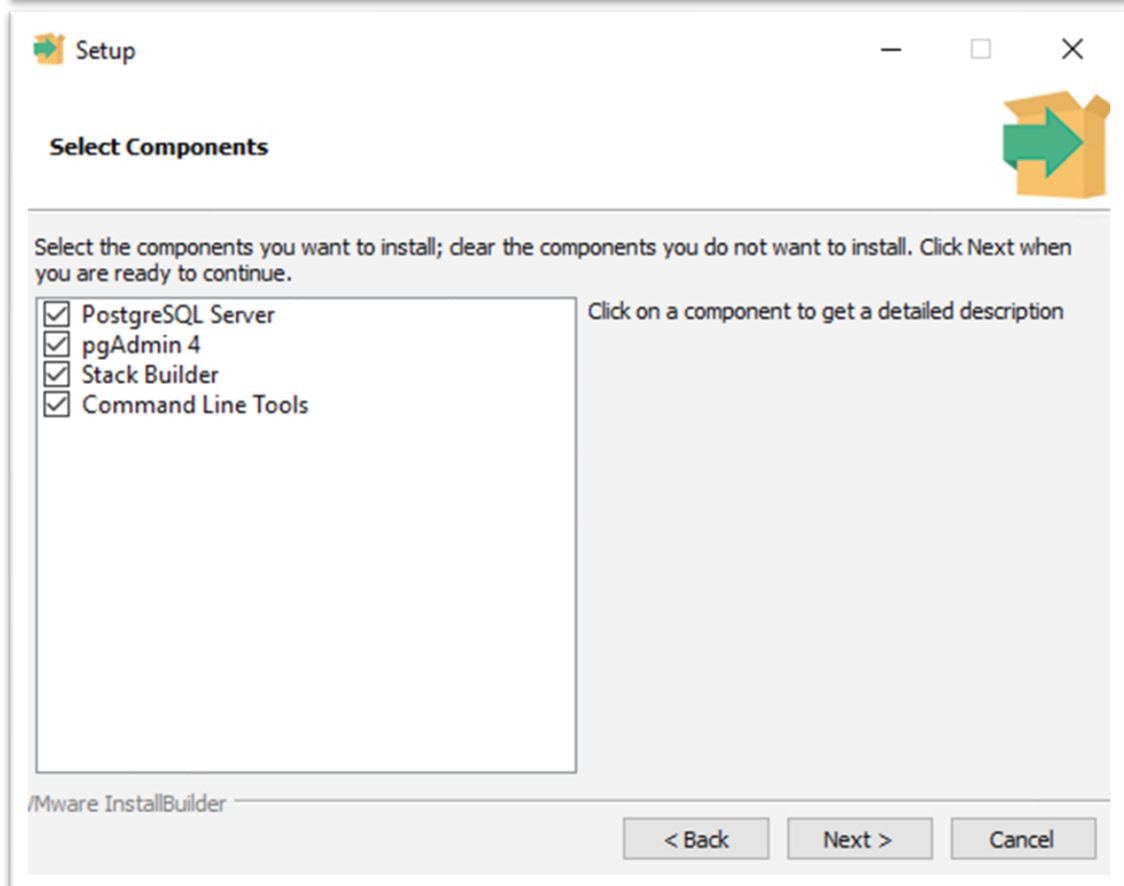
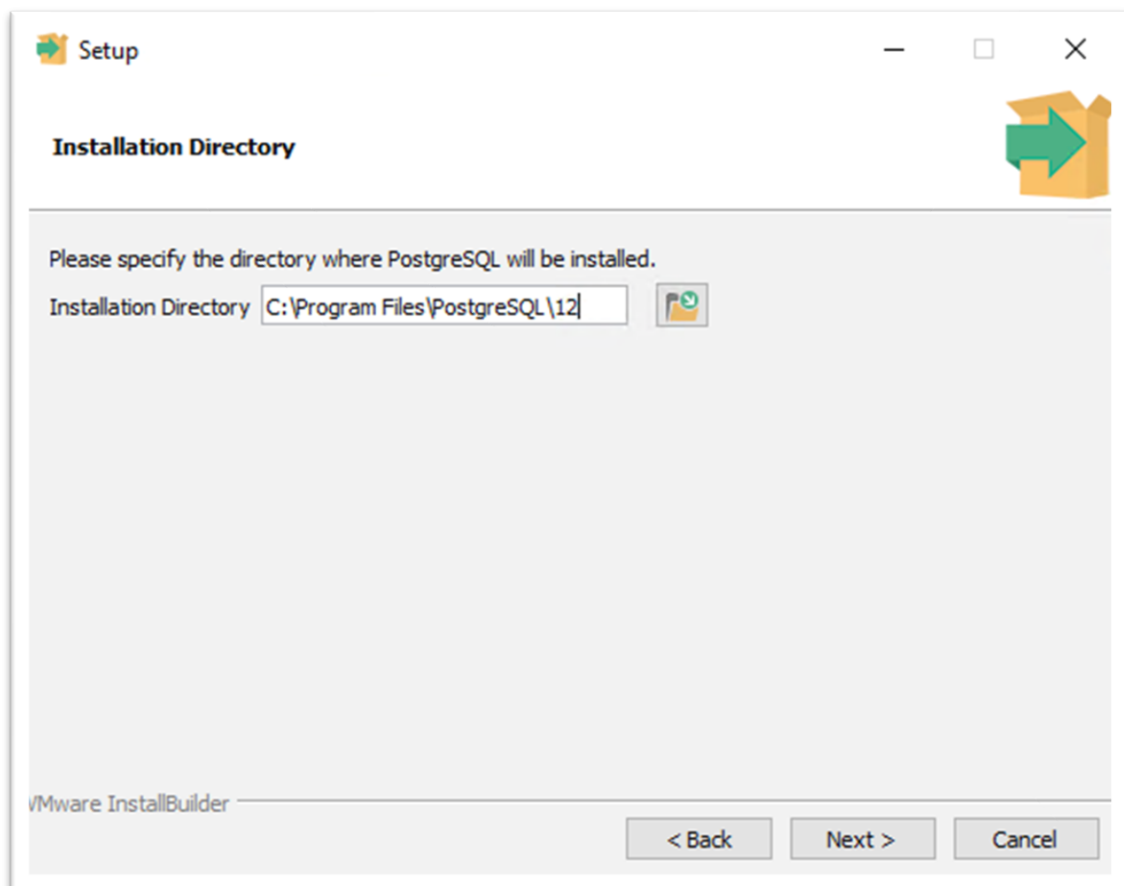


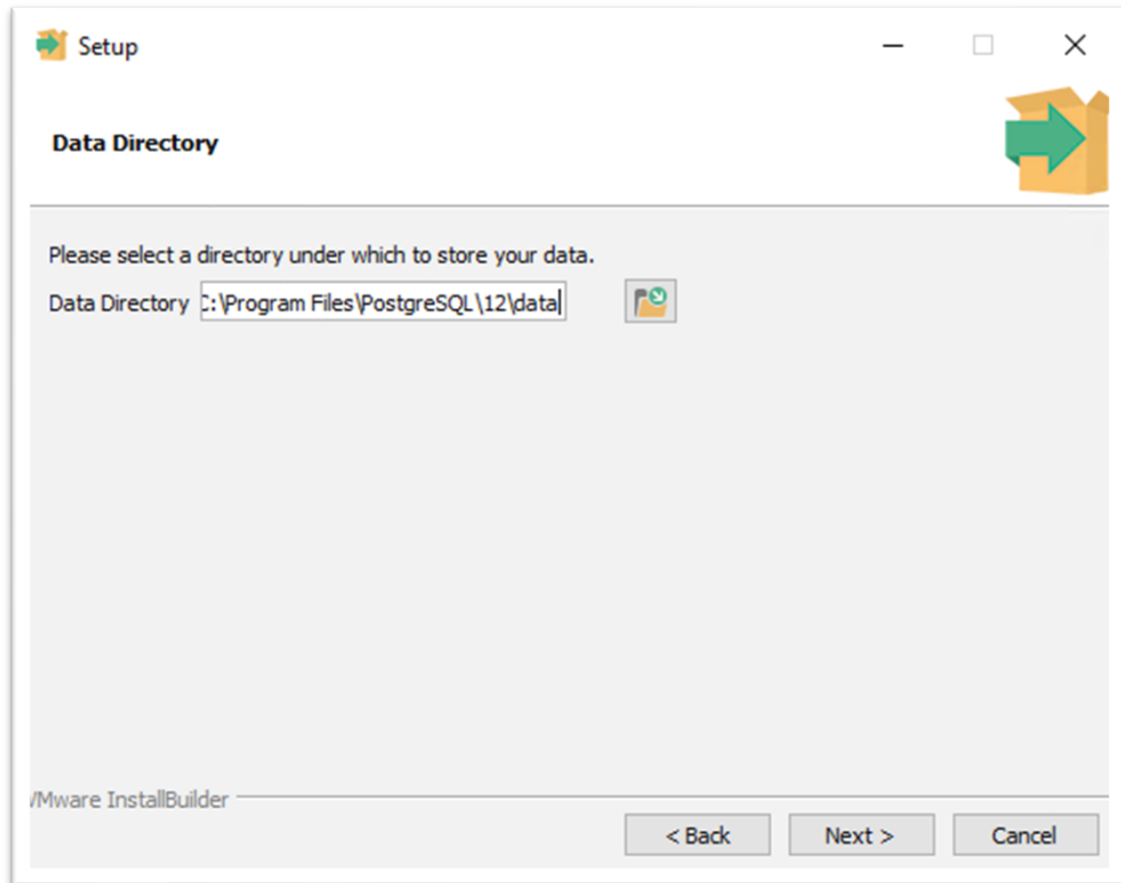
Step 3. Installazione Posgress

1. Aprire il file scaricato

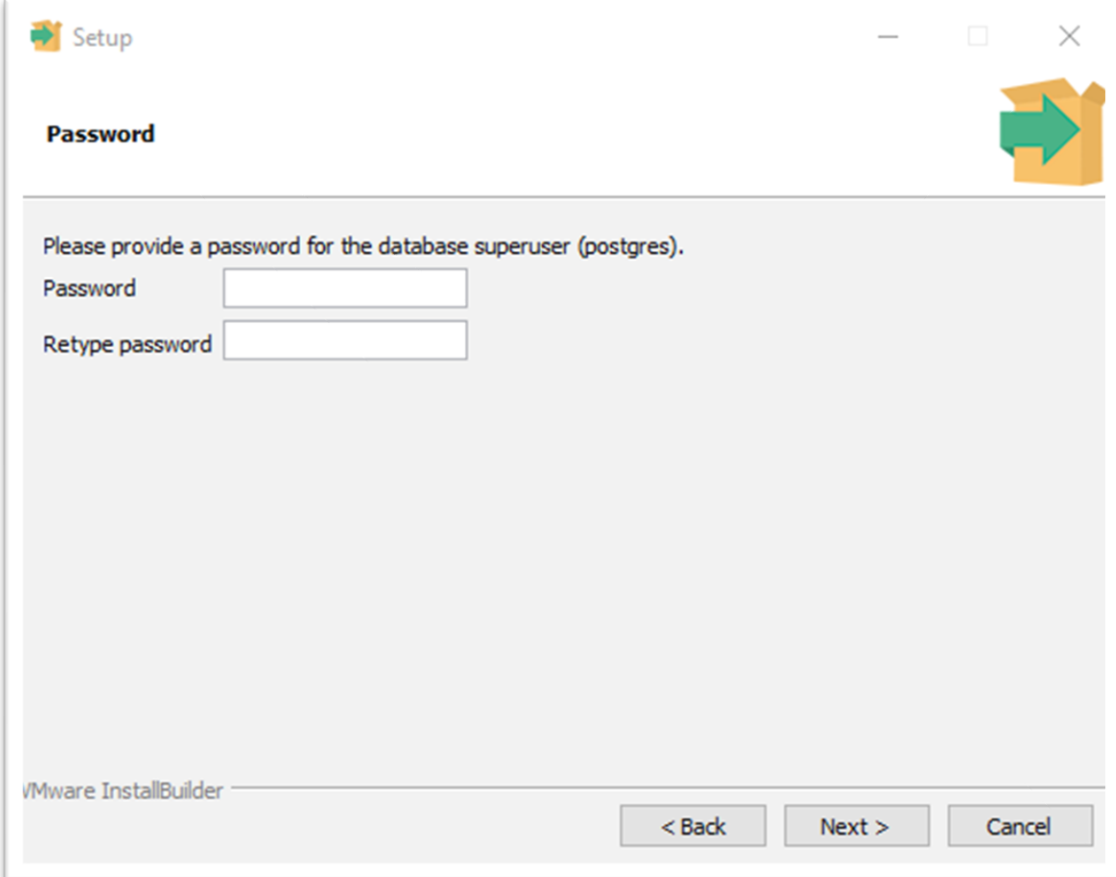


2. Premere “Next >” fino alla sezione di creazione della password





3. Inserire una password di solo caratteri alfanumerici



The screenshot shows a Windows-style window titled "Setup" with a green arrow icon in the top-left corner. The window has standard minimize, maximize, and close buttons in the top-right corner. Below the title bar, the word "Password" is displayed in bold. To the right of the text is a large green arrow pointing right, set against a yellow background. The main area of the window contains the instruction "Please provide a password for the database superuser (postgres)." followed by two input fields: "Password" and "Retype password". At the bottom of the window, the text "VMware InstallBuilder" is visible on the left. On the right, there are three buttons: "< Back", "Next >", and "Cancel".

Setup

Password

Please provide a password for the database superuser (postgres).

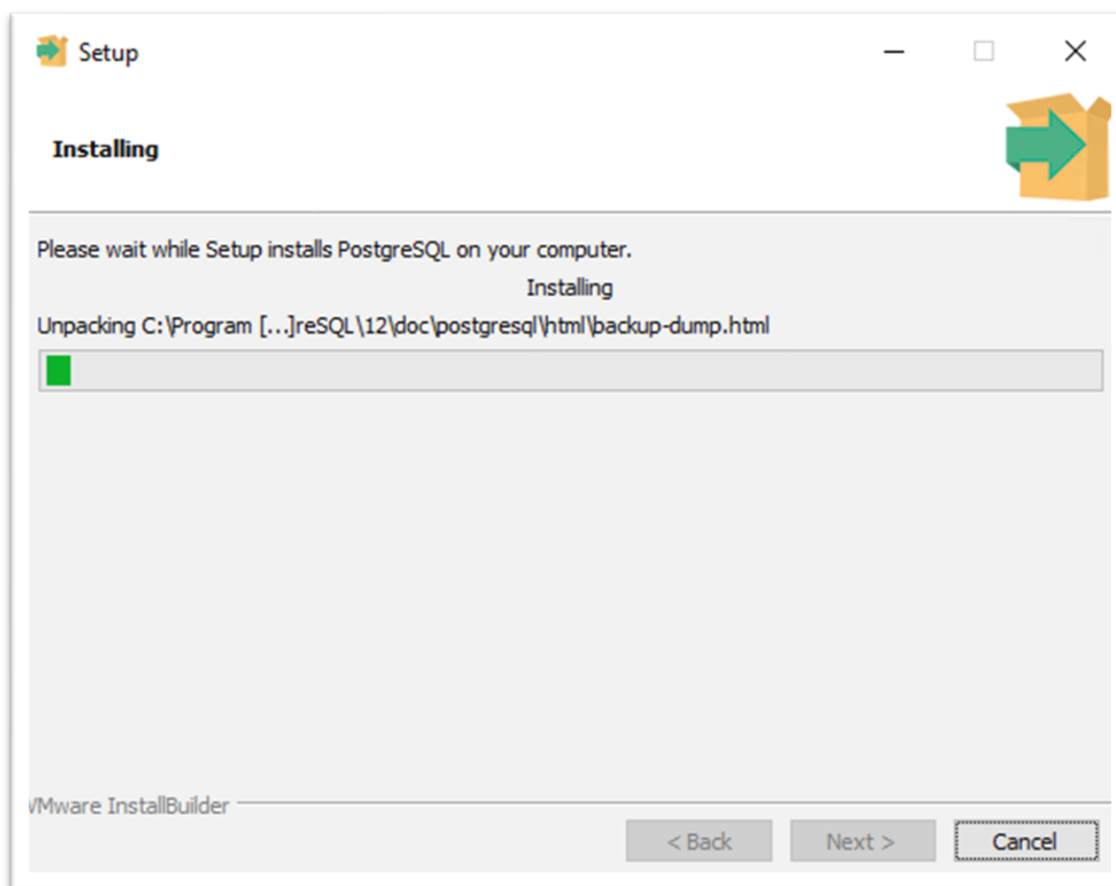
Password

Retype password

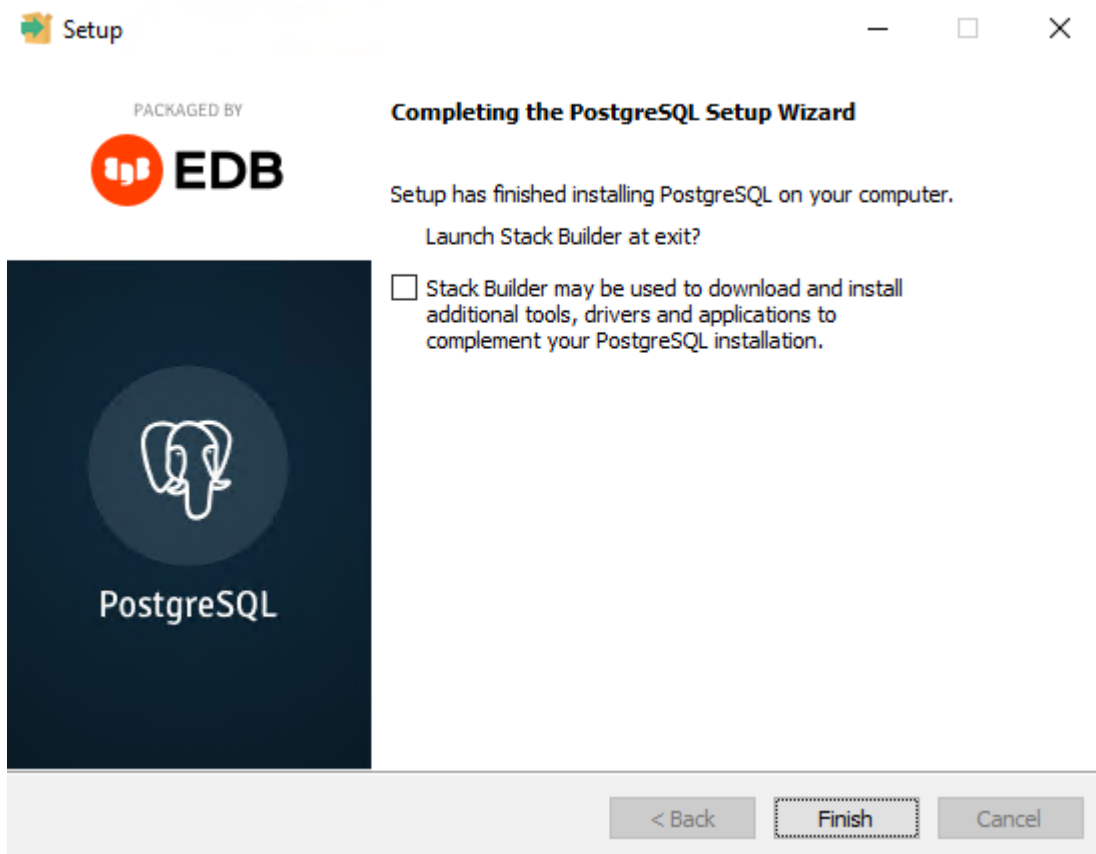
VMware InstallBuilder

< Back Next > Cancel

4. Premere “Avanti >” finché non inizia l’installazione

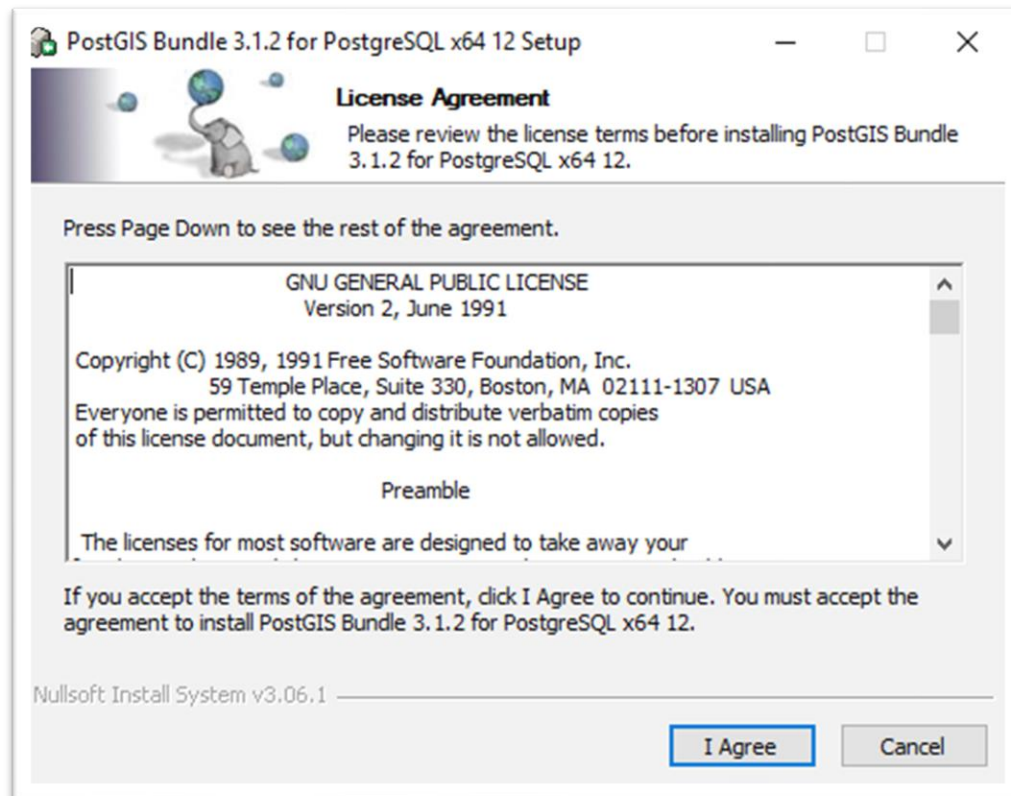


5. Finita l'installazione togliere la spunta e premere "Finish"

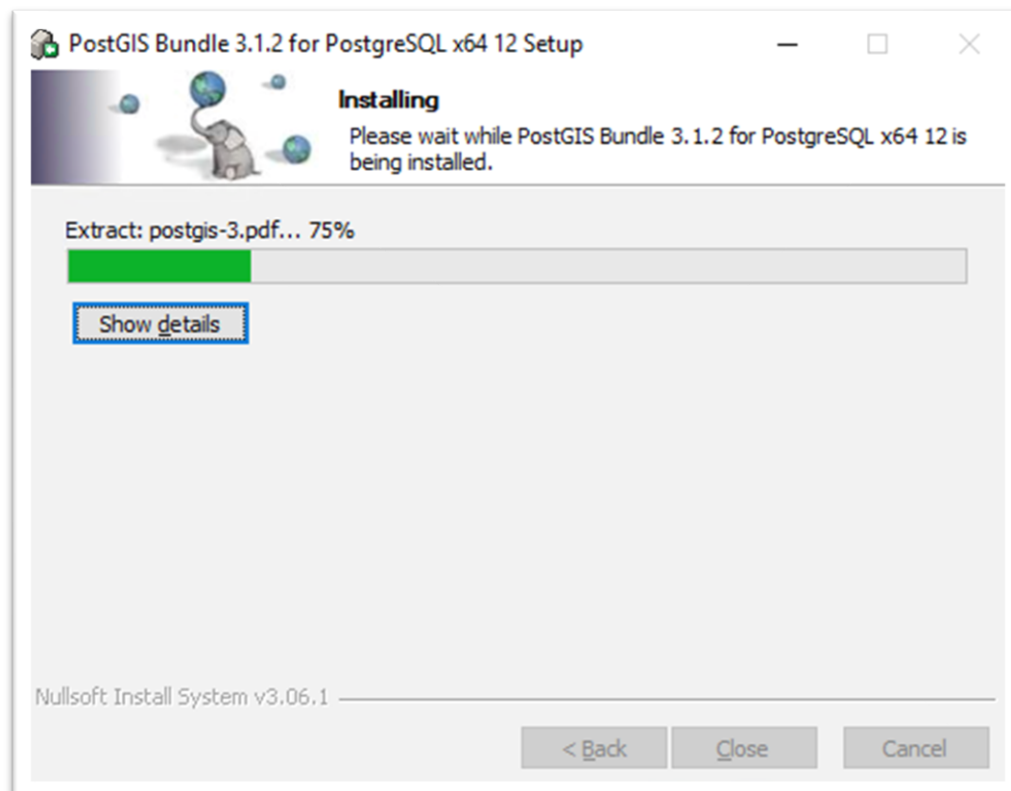
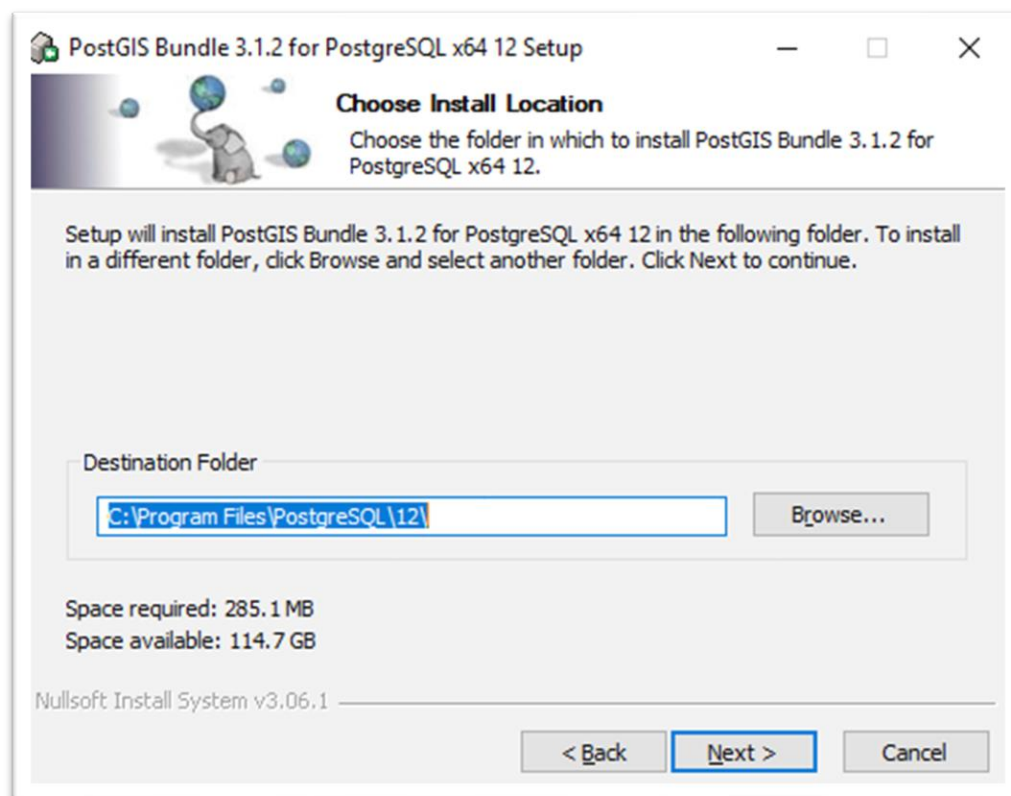


Step 4. Installazione di PostGIS

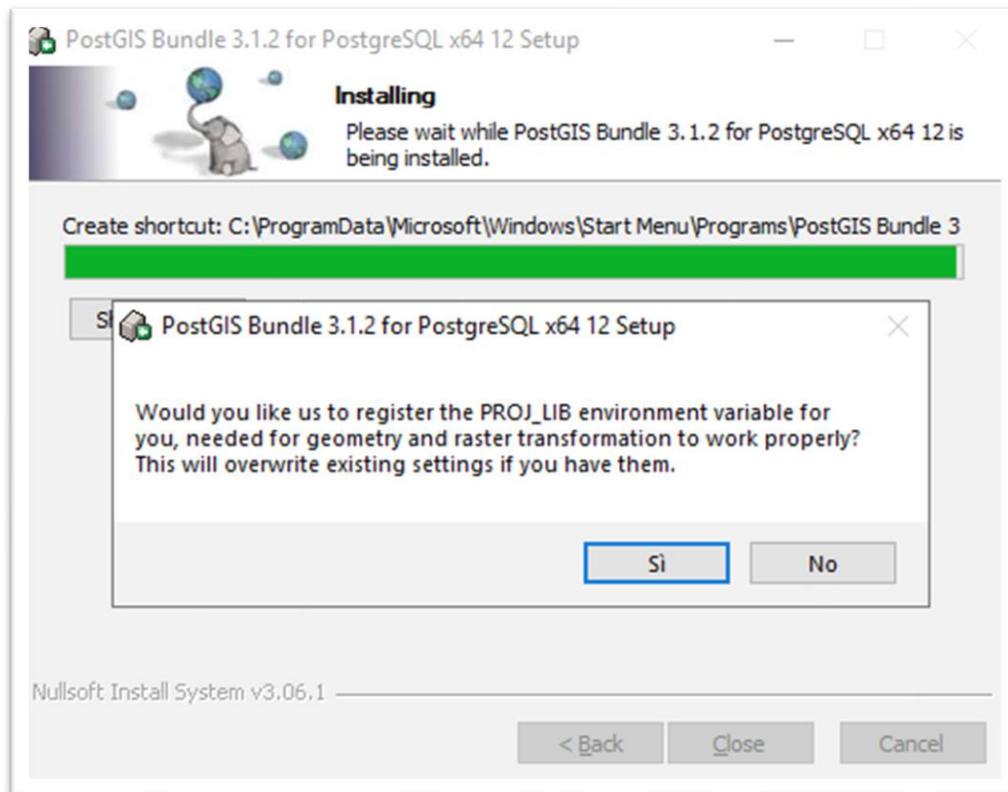
1. Aprire il file scaricato e premere “I Agree”

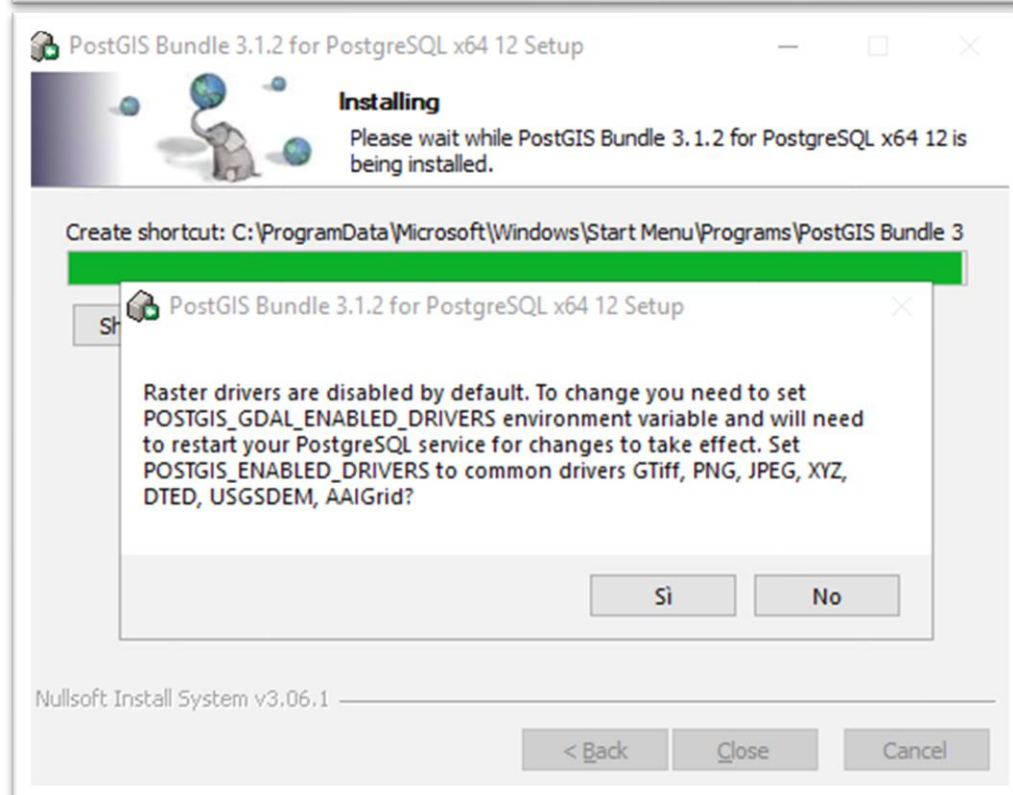
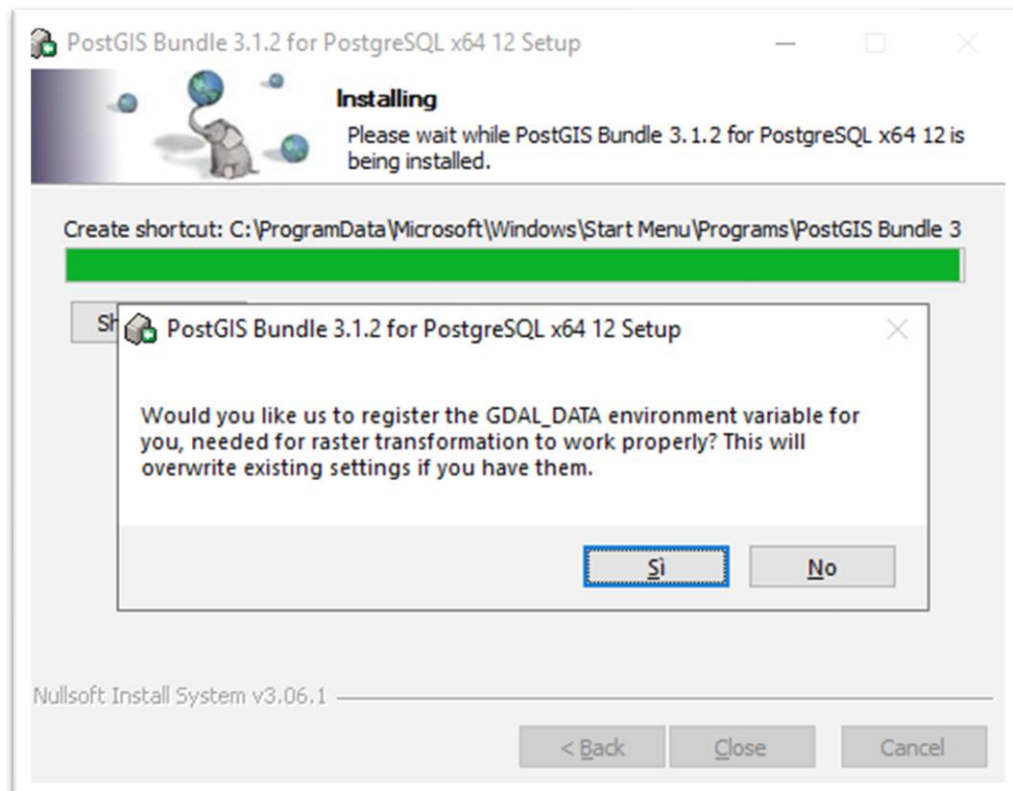


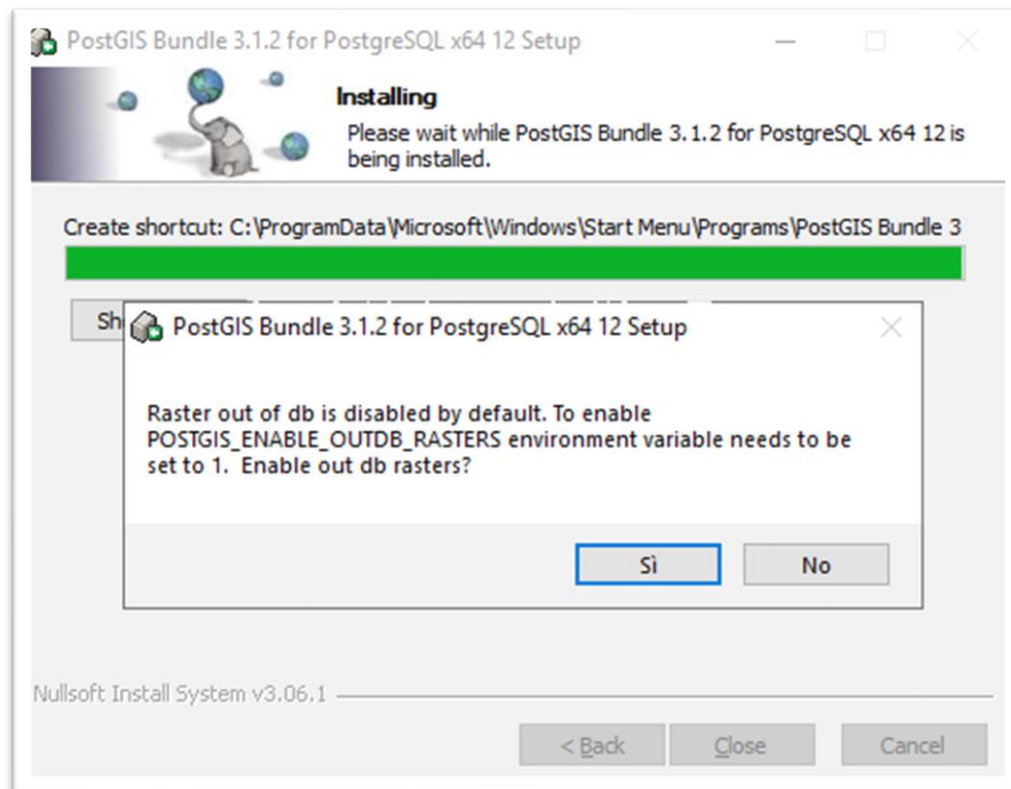
2. Premere “Next >” finché non inizia l’installazione



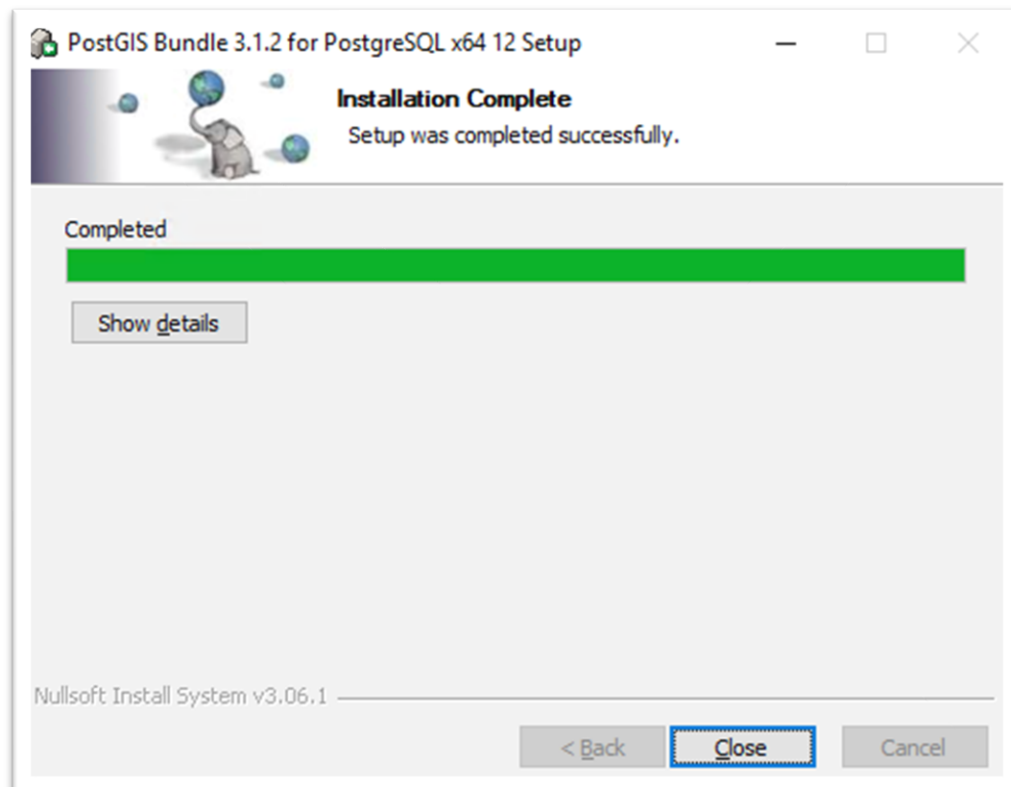
3. Se durante l'installazione compare uno o più di questi popup premere sempre "Sì"





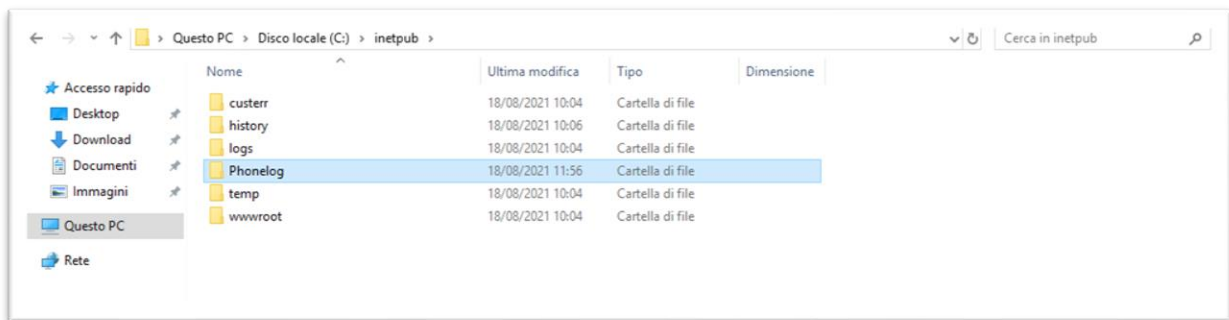
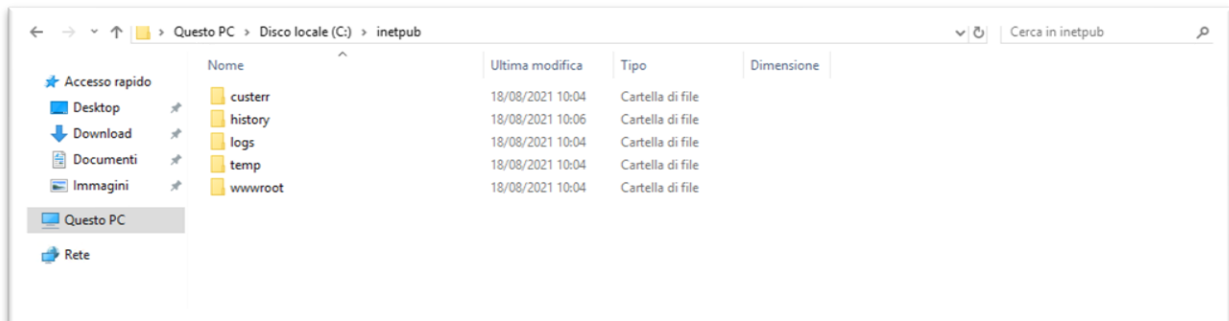


4. Una volta finita l'installazione premere il pulsante "Close"



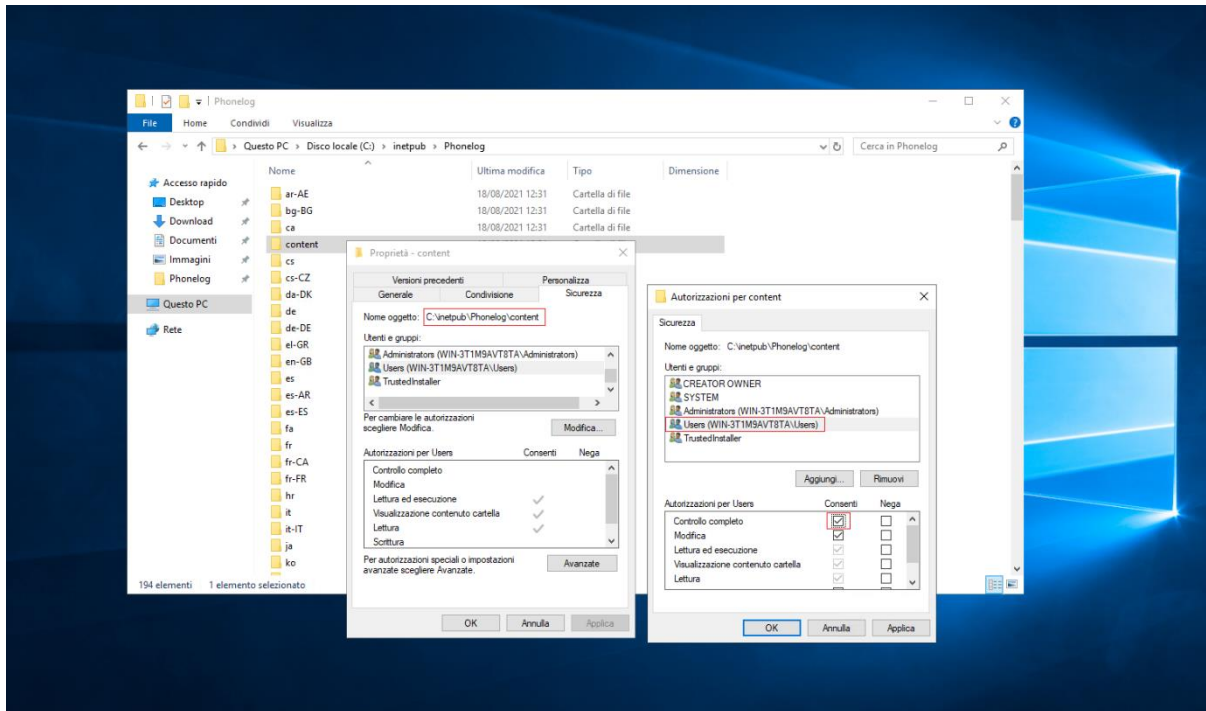
Step 5. Copia File

Una volta installato tutti i software il server avrà una nuova cartella “C:\inetpub”, in questa cartella bisognerà creare la cartella per Phonelog e copiare i file del programma all’interno della cartella appena creata



Step 6. Configurazione di Phonelog

1. Dare i permessi di lettura e scrittura al gruppo Users per la cartella “C:\inetpub\Phonelog\content”

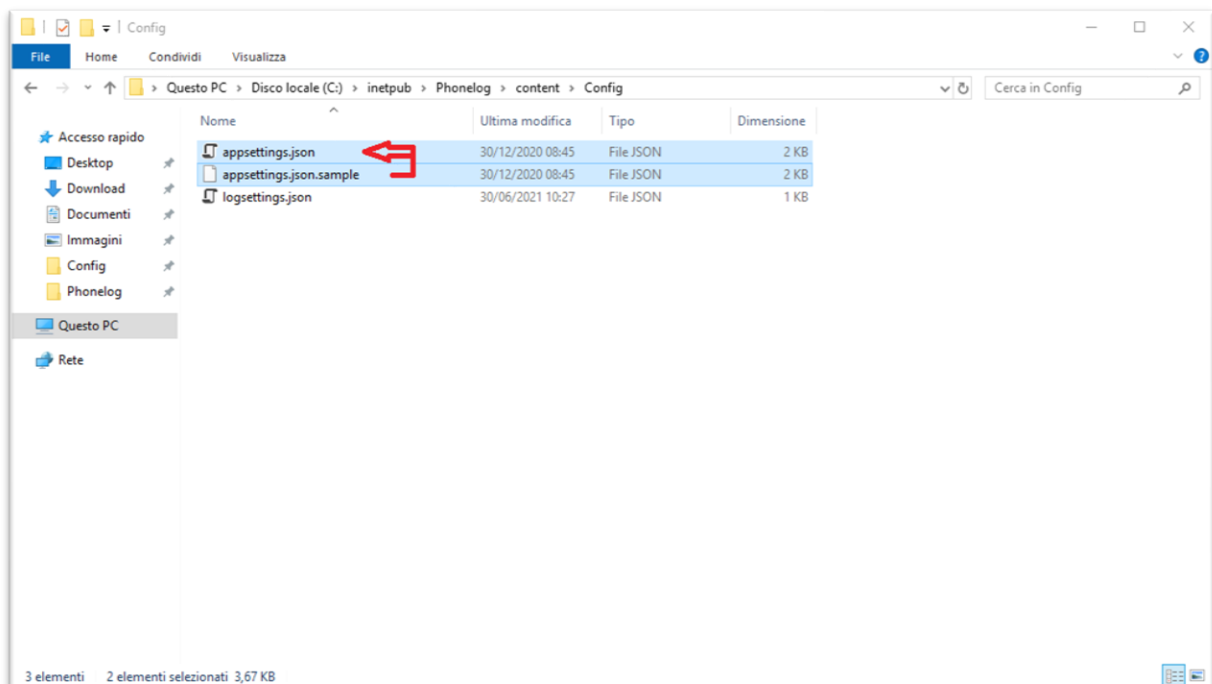


2. Rinominare il file

“C:\inetpub\Phonelog\content\Config\appsettings.sample.json” in

“C:\inetpub\Phonelog\content\Config\appsettings.json” e

“C:\inetpub\Phonelog\web.config.default” in “C:\inetpub\Phonelog\web.config”



3. Aprire il file appena rinominato e inserire la password per il database e le impostazioni per l'invio delle mail

```
"https_port": 443,
"AppSettings": {
  "RequireSSL": true,
  "Database": {
    "ConnectionString": "User ID=postgres;Password=<xxxxx>;Host=localhost;Port=5432;Database=PhonelogWeb;Pooling=true;"
  },
  "Users": {
    "EnableUserRegistration": false,
    "RegistrationRequireConfirmedEmail": false,
    "RegistrationRequireConfirmedPhoneNumber": false
  },
  "Smtp": {
    "SenderEmail": "\"No Reply\" <noreply@local.host>",
    "Host": "localhost",
    "Port": 465,
    "User": "usr",
    "Password": "psw"
  },
  "Tokens": {
    "TokenExpireMinutes": 30,
    "Key": "b262c2b5-efea-4ea8-aa86-701c71c2fe52",
    "Issuer": "PhonelogWeb"
  },
  "Personalization": [ "???", "xxx" ],
}
```

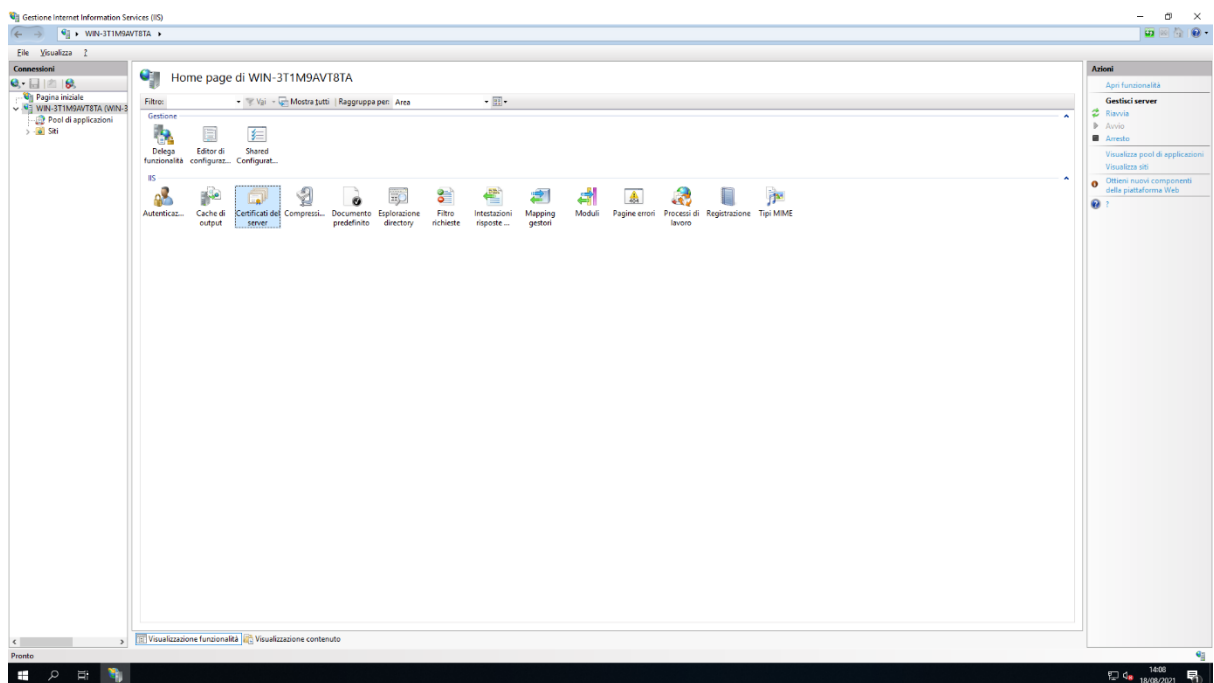
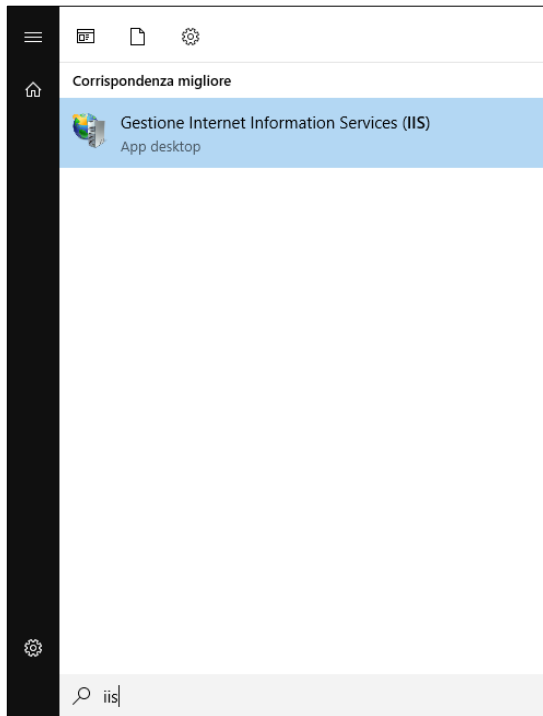
4. Se si vuole spostare la cartella “C:\inetpub\Phonelog\content” su un altro disco/partizione bisognerà modificare il file “C:\inetpub\Phonelog\web.config” inserendo il percorso della cartella “content”; per esempio spostando la cartella content dentro la cartella D:\phonelog_web_data, il codice finale sarà questo:

```
<?xml version="1.0" encoding="utf-8"?>
<configuration>
  <!-- To customize the asp.net core module uncomment and edit the following section.
  For more info see https://go.microsoft.com/fwlink/?linkid=838655 -->

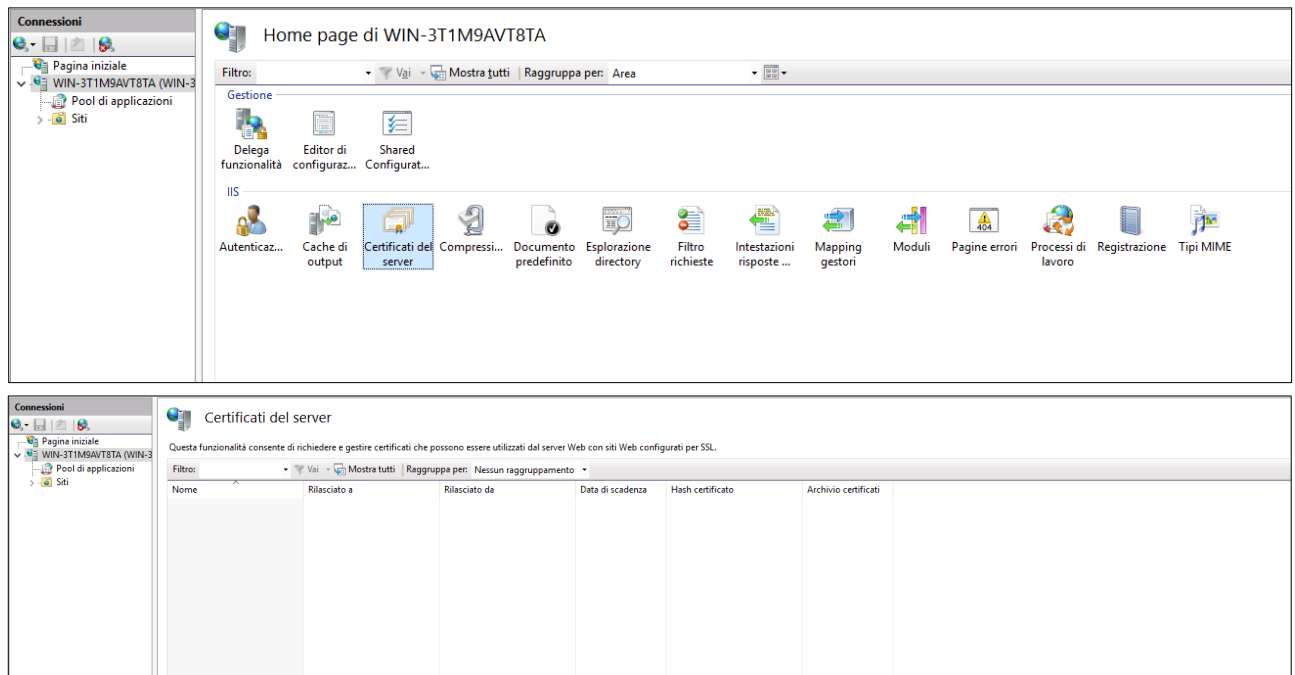
  <location path="." inheritInChildApplications="false">
    <system.webServer>
      <handlers>
        <add name="aspNetCore" path="*" verb="*" modules="AspNetCoreModuleV2" resourceType="Unspecified" />
      </handlers>
      <aspNetCore processPath="PhonelogWeb.exe" arguments="%LAUNCHER_ARGS%" stdoutLogEnabled="false" stdoutLogFile=".\logs\stdout" hostingModel="inprocess">
        <environmentVariables>
          <!--<environmentVariable name="PERSONALIZATION" value="XXX,YYY" />-->
          <environmentVariable name="PHONELOG_CONTENT_FOLDER" value="D:\phonelog_web_data" />
          <!--<environmentVariable name="PHONELOG_CONTENT_FOLDER" value="/var/www/phonelog_web_data" />-->
          <!--<environmentVariable name="PHONELOG_CONTENT_FOLDER" value="content" />-->
        </environmentVariables>
      </aspNetCore>
    </system.webServer>
  </location>
</configuration>
```

Step 7. Creazione sito IIS

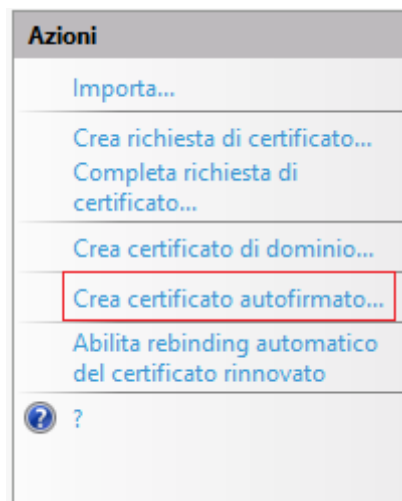
1. Aprire la console di IIS



2. Premere sul nome del server e poi su “Certificati del server”



3. Sul menu a destra premere “Crea certificato autofirmato...”



4. Specificare come nome del certificato: “DefaultWebCert”, selezionare come archivio “Hosting Web” al posto di “Personale” e premere “OK”

Crea certificato autofirmato

Specifica nome descrittivo

Specificare un nome di file per la richiesta di certificato. Queste informazioni possono essere inviate a un'Autorità di certificazione per la firma:

Specifica nome descrittivo per il certificato:

DefaultWebCert

Selezionare un archivio certificati per il nuovo certificato:

Hosting Web

OK Annulla

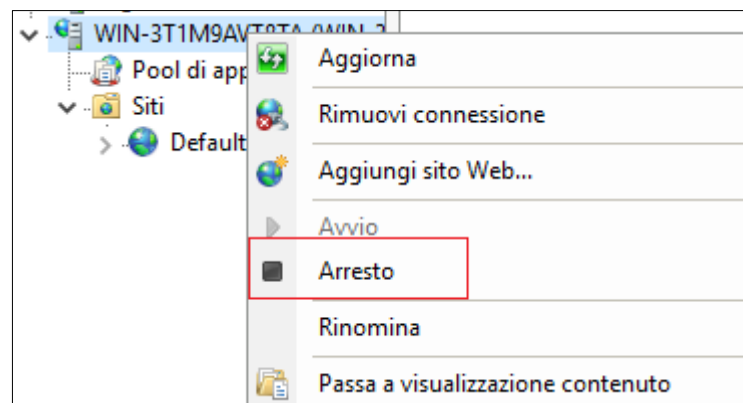
Certificati del server

Questa funzionalità consente di richiedere e gestire certificati che possono essere utilizzati dal server Web con siti Web configurati per SSL.

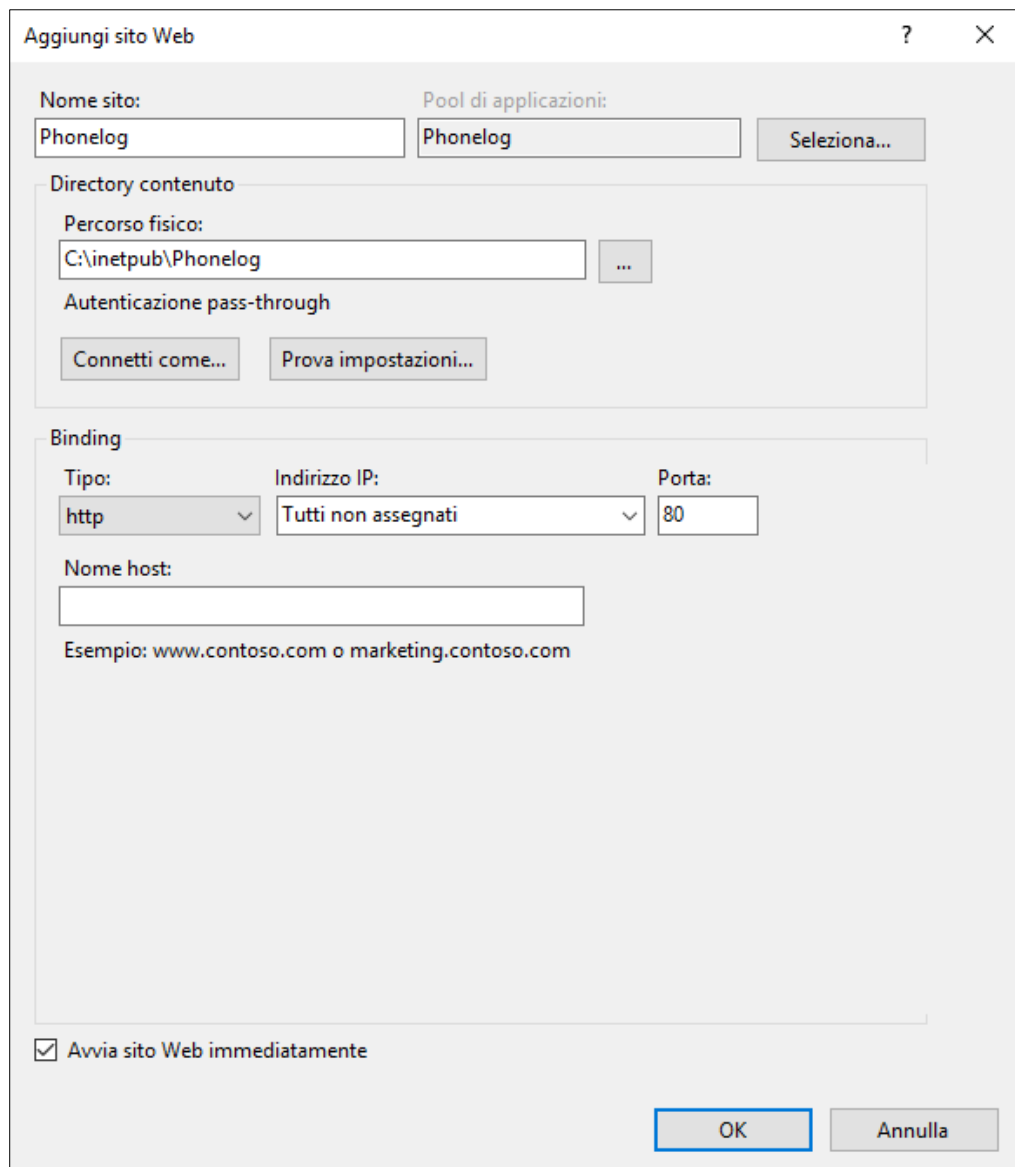
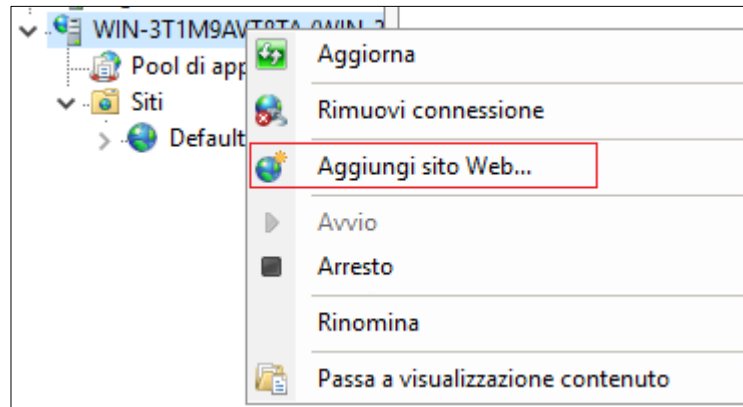
Filtro: Vai Mostra tutti Raggruppa per: Nessun raggruppamento

Nome	Rilasciato a	Rilasciato da	Data di scadenza	Hash certificato	Archivio certificati
DefaultWebCert	WIN-3T1M9AVT8TA	WIN-3T1M9AVT8TA	18/08/2022 02:00:00	50DA379E32678CD295FCC9C...	WebHosting

5. **Importante!** su IIS può esserci solo un sito per host/porta. Se si ha appena installato IIS bisognerà stoppare il sito di default facendo tasto destro sul nome del server e premendo “Arresto”



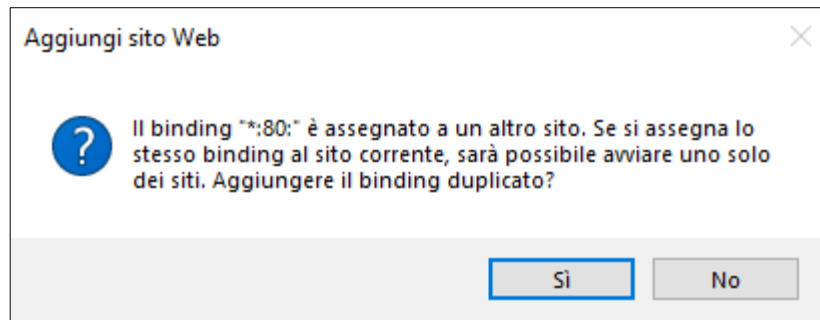
6. Creare il sito facendo tasto destro sul nome del server e premendo “Aggiungi sito Web...”, nella finestra che si è aperta bisognerà mettere “Phonelog” come nome del sito e aggiungere il percorso “C:\inetpub\Phonelog” come “Percorso fisico del sito” e premere “OK”



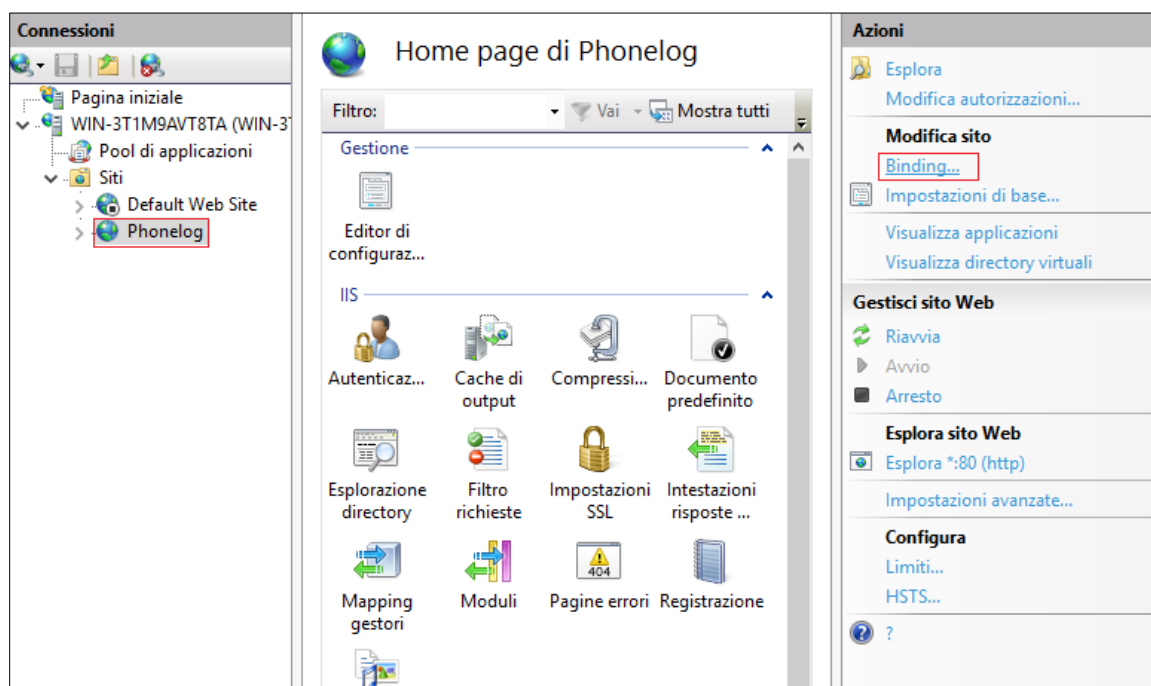
The dialog box 'Aggiungi sito Web' contains the following fields and options:

- Nome sito:** Phonelog
- Pool di applicazioni:** Phonelog (with a 'Seleziona...' button)
- Directory contenuto:**
 - Percorso fisico:** C:\inetpub\Phonelog (with a browse button '...')
 - Autenticazione pass-through:** Connetti come... Prova impostazioni...
- Binding:**
 - Tipo:** http
 - Indirizzo IP:** Tutti non assegnati
 - Porta:** 80
 - Nome host:** (empty text box)
 - Esempio:** www.contoso.com o marketing.contoso.com
- ☒ **Avvia sito Web immediatamente**
- Buttons:** OK, Annulla

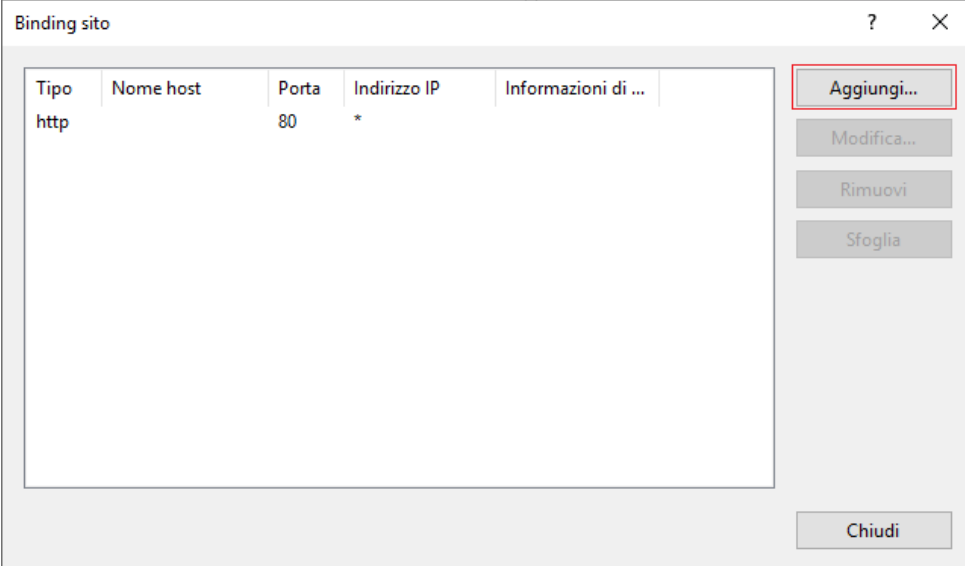
7. Nel caso in cui premendo “OK” venga fuori questa popup basterà premere “Sì” (vedi punto n° 5)



8. Premere sul sito appena creato, premere sulla voce “Binding...” del menu a destra



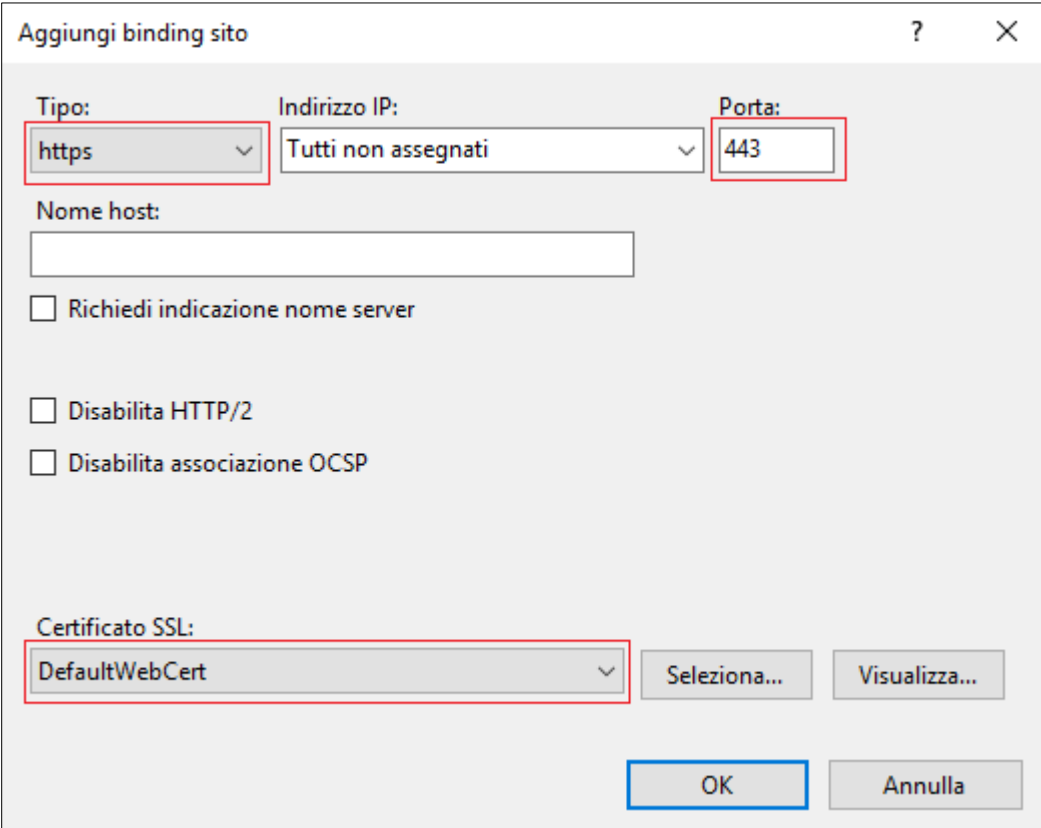
9. Sulla schermata che è comparsa bisognerà premere su “Aggiungi”



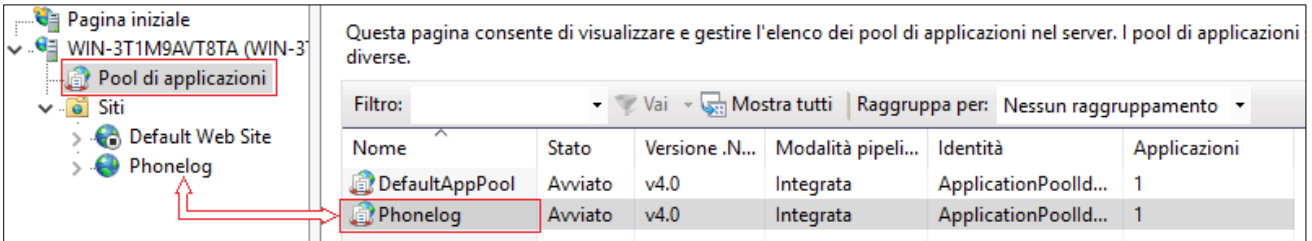
Tipo	Nome host	Porta	Indirizzo IP	Informazioni di ...
http		80	*	

10. Compilare la nuova schermata mettendo come tipo “https”, selezionare come Certificato SSL il certificato che abbiamo creato prima (vedi punto n° 4) e premere “OK”.

Una volta messo come tipo “https” la porta verrà cambiata in automatico da 80 a 443 se ciò non dovesse succedere dobbiamo cambiarla noi manualmente



11. Selezionare “Pool di applicazioni” nella barra laterale sinistra, fare doppio click sulla pool di applicazioni che ha lo stesso nome del sito che avete creato e modificare la dicitura “Versione .NET CLR:” in “Nessun codice gestito” e premere “OK”



Questa pagina consente di visualizzare e gestire l'elenco dei pool di applicazioni nel server. I pool di applicazioni diverse.

Filtro: Vai Raggruppa per: Nessun raggruppamento

Nome	Stato	Versione .N...	Modalità pipeli...	Identità	Applicazioni
DefaultAppPool	Avviato	v4.0	Integrata	ApplicationPoolId...	1
Phonelog	Avviato	v4.0	Integrata	ApplicationPoolId...	1

Modifica pool di applicazioni ? X

Nome:

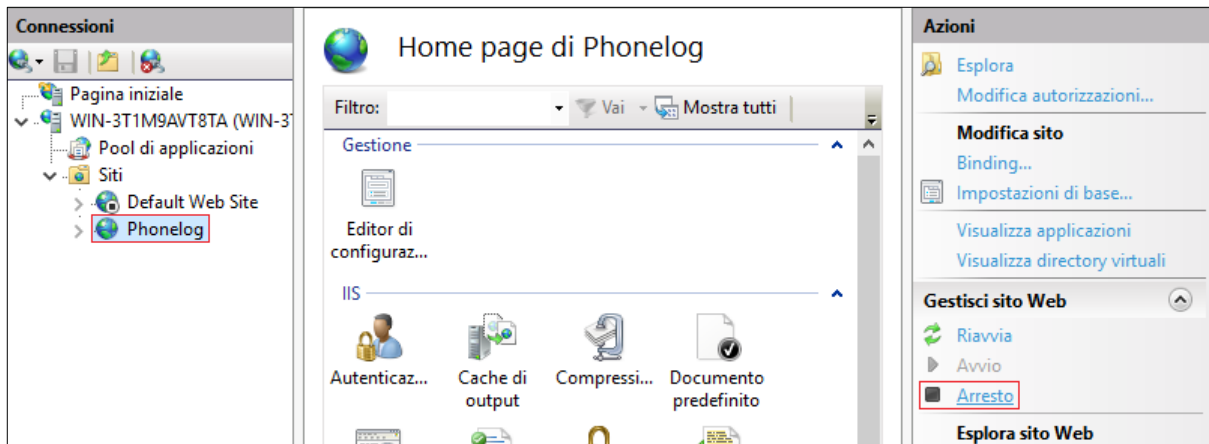
Versione .NET CLR:

Modalità pipeline gestita:

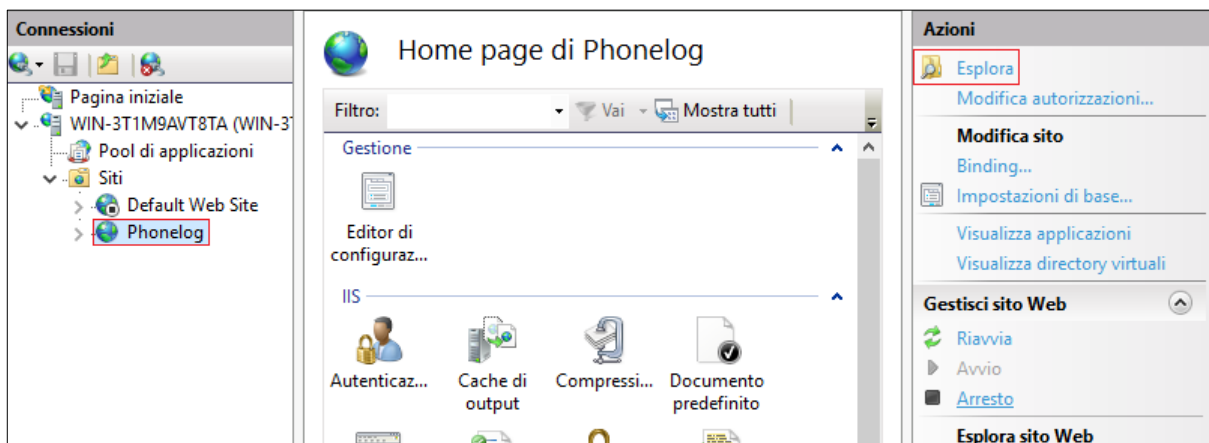
☒ Avvia pool di applicazioni immediatamente

Aggiornamento

1. Scaricare il file zip con la versione aggiornata del programma, aprire IIS (vedi [Step 7 Punto 1](#))
2. Selezionare il sito dalla barra laterale sinistra e fermarlo premendo “Arresto” dal menu di destra



3. Aprire la cartella dove ci sono i dati del sito premendo “Esplora” dal menu di destra



4. Sovrascrivere il contenuto della cartella con il contenuto del file zip
OMETTENDO la cartella “content” poiché contiene casi, importatori, file di log, impostazioni del sito e molto altro

5. Una volta sovrascritto i dati basterà far partire nuovamente il sito da IIS premendo “Avvio” dal menu di destra

